



# SERVICE DE L'ADMINISTRATION ET DES AFFAIRES DE LA COMMUNE



## Administration générale

---

### Réunions officielles

	Nombre de réunions		Nombre de points	
	2007	2008	2007	2008
Conseil communal	14	12	389	338
Collège communal	57	52	4.401	4.103

### Commissions communales

	Nombre de réunions	
	2007	2008
Commission ayant trait à l'Environnement	1	1
Commission ayant trait aux Finances	3	2
Commission ayant trait à la Gestion des déchets	2	7
Commission ayant trait à la Mobilité	1	5
Commission ayant trait à la Politique sociale et au logement	/	4
Commission ayant trait au Sport	/	1
Commission ayant trait à l'Aménagement du territoire et à l'Urbanisme	2	5

## **Publicité de l'Administration – Délivrance de copies**

<b>Nombre d'autorisations de copies et/ou consultations de documents administratifs</b>	
<b>2007</b>	<b>2008</b>
99	158

# Secrétariat de la Bourgmestre

---

## **GOÛTER DES 3 X 20**

Le goûter des 3 x 20 a eu lieu le dimanche 16 mars 2008 au centre sportif de Lasne. Nous leur avons offert le goûter. L'animation musicale a été assurée par le *Brass Band Academy* de Mr Charlier. Près de 300 personnes étaient présentes et chacune a reçu un cadeau.

## **ACTIVITE DU CCJ 2007-2008**

Le Conseil Communal des Jeunes de Lasne a créé un jeu de l'oie sur l'Energie. Celui-ci s'est inscrit dans la journée du 11 avril 2008 "Les Portes Ouvertes de l'Energie", organisé par le service Environnement.

Ces dernières ont eu lieu au centre sportif de Lasne et ont rassemblé les enfants et les parents de 4 écoles, les conseillers du CcJ étaient également présents.

Tous les visiteurs ont eu l'occasion de jouer au jeu de l'oie qui était aussi une occasion d'apprendre beaucoup sur les thèmes développés.

## **NOCES D'OR ET DE DIAMANT**

La commune fêtera ses jubilaires le 7 décembre 2008.

Cette année, il y aura 1 couple de noces de Brillant, 7 couples de noces de Diamant et 15 couples de noces d'Or.

Un cadeau et un bouquet de fleurs leur seront offerts ainsi qu'un nouveau carnet de mariage et les hommages du Roi et de la Reine.

# POPULATION



Pour rappel : au 1<sup>er</sup> janvier 2008 : 14.024 habitants

Le chiffre de la population de la commune a été fixé au 31 octobre 2008 à **13.963 habitants**.

Répartition homme/femme :

Hommes : 6.804

Femmes : 7.159

## Mouvement de la population

Entrées : 989

Sorties : 1051

Mutations intérieures : (Changement d'adresse dans la commune) : 360

Naissances : 126

Décès dans la commune : 70

Décès dans autre commune ou à l'étranger : 75

Radiation d'office : 11

## Documents administratifs



	2007	2008
<b>Pièces d'identité</b>	118	114
<b>Cartes d'identité délivrées</b>	904 enfants 1624 + de 12 ans	834 enfants 1624 + de 12 ans
<b>Documents de base</b>	2664	1718
<b>Correspondance sortie</b>	1421	1041

## ETRANGERS



	<u>2007</u>	<u>2008</u>
<b>Cartes de séjours délivrées pour membres de l'union européenne</b>	390	307
<b>Cartes d'identité pour étrangers non CEE délivrées</b>	52	31
<b>Certificats d'inscription au registre des étrangers</b>	72	51
<b>Attestation d'immatriculation modèle A</b>	25	15
<b>Attestation d'immatriculation modèle B</b>	82	56
<b>Permis de travail</b>	37	22
<b>Déclaration d'arrivée</b>	20	16
<b>Entrée au registre étrangers (RE et non RP)</b>	111	86

## ETAT CIVIL



### Mariages et divorces

	<u>2007</u>	<u>2008</u>
Mariages célébrés	72	57
Divorces transcrits	30	41
Transcription de mariage célébré à l'étranger	5	1
Actes de déclaration de mariage	66	59
Séparation de corps et de biens	0	0

### Divers

	<u>2007</u>	<u>2008</u>
Naissance	0	1
Acte d'adoption plénière	1	1
Acte d'adoption simple	1	0
Acte d'option de nationalité	0	0
Déclaration de nationalité	6	6
Transcription d'acte de naissance	4	1
Reconnaissance paternelle anticipée	18	28
Reconnaissance paternelle	1	1
Transcription d'un changement de nom	0	0
Renonciation à la nationalité belge	0	1
Changement de prénom	1	0
Changement de nom	0	0
Transcription d'acte de reconnaissance	0	0
Adjonction de prénom	0	0

### Décès

	<u>2007</u>	<u>2008</u>
Actes	131 (63 femmes – 68 hommes) dont 14 personnes non domiciliées à Lasne	145 (69 femmes – 76 hommes) dont 21 personnes non domiciliées à Lasne

### Concessions et caveaux

	<u>2007</u>	<u>2008</u>
Concessions pl.	26 soit 26806,-€	21 soit 13074,- €

<b>terre</b>		
<b>caveau</b>	21 soit 32338,13€	24 soit 40610,- €
<b>Cellule columbarium</b>	5 soit 1487,50€	11 soit 8997,5 €
<b>Exhumations</b>	2	0
<b>TOTAL des montants perçus</b>	60631,63 €	62681,5 €

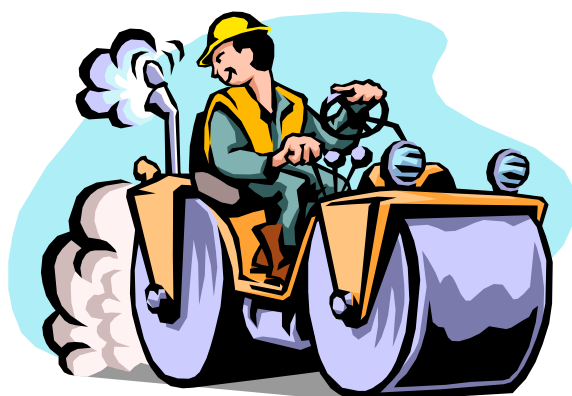


# PASSEPORTS, PERMIS DE CONDUIRE, EXTRAITS DE CASIER JUDICIAIRE



	<b>2007</b>	<b>2008</b>
<b>Passeports délivrés</b>	1130	1355
<b>Permis de conduire délivrés</b>	1035	1200
<b>Extraits de casier judiciaire</b>	1250	1145

# TRAVAUX



## Interventions tiers travaux et fournitures

### Voirie ordinaire

	<u>2007</u>	<u>2008</u>
Achat de matériaux divers pour l'entretien ordinaire des voiries	27.409,56	40.650,96
Interventions de tiers ordinaire voiries : divers voiries	47.368,70	47.073,80
Puits perdants		
Achat de peinture pour le marquage routier + signalisation	15.500,33	9.471,37
Illuminations de fin d'année – achat – pose et dépose	13.357,51	16.968,22
Curage avaloirs et dalots + divers entretiens	23.704,42	
Remise en état des bouches d'incendie défectueuses, hydrants	15.872,61	26.578,29
Fournitures sel routier	7.733,98	7.959,49
Plaques de rues	3.237,96	4.065,60
<b>TOTAL</b>	<b>154.185,07</b>	<b>152.767,73</b>

### Environnement / cours d'eau / égouttage

	<u>2007</u>	<u>2008</u>
Entretien fontaine Mascart	3.438,59	
Fournitures parcs et plantations	14.275,99	10.810,12
Dératisation	2.345,62	2.345,62
Prest tiers parcs et plantations + tonte + élagage	15.473,99	14.772,91
Renforcement berges : curage	16.205,46	8.882,40
Entretien berges pertuis	13.240,12	
Entretien réseau égouttage		45.737,24
<b>TOTAL</b>	<b>64.979,77</b>	<b>82.548,29</b>

### Eclairage public

	<u>2007</u>	<u>2008</u>
Remplacement d'armatures accidentées + renforcement + vétusté extraordinaire	34.215,72	15.681,90
ordinaire	21.175,93	11.886,39

TOTAL	55.391,65	27.568,29
-------	-----------	-----------

## Améliorations extraordinaires de voiries et égouttage

<u>Pavages – Asphaltage - divers</u>	<u>2007</u>	<u>2008</u>
Pavage	74.665,47	77.147,18
Asphaltage	132.997,37	130.383,55
Aménagement voirie Ry beau Ry	110.775,50	
Rond-point Messenger de Bruxelles asphaltage	35.271,50	
Chemins agricoles	9.987,76	4.918,83
Entretien annuel voirie extraordinaire	33.718,33	32.209,77
Essai de sol triennal	6.050,00	
Honoraires auteur de projet + coordination sécurité	7.556,81	
Achat de signalisation routière extra	7.818,87	9.471,37
Travaux voirie divers mur rue du Pont et pistes cyclables route de Renipont	22.033,45	
Honoraires coordination sécurité santé	2.057,00	
Aire de bus vallée gobier	20.606,54	
Honoraires étude plan lumière	26.469,96	
Plan mercure rond point messenger Bxl	114.479,57	
Trottoirs Louchette et centre de Lasne		50.045,83
Chemin du Bonnier		54.278,68
Aménagements de sécurité rue Ste Catherine		44.484,91
TOTAL	604.488,13	402.940,12

<u>Egouttage sur fonds propres</u>			
<u>2007</u>		<u>2008</u>	
Sentier du Moulin	119.900,61	Rue des Fonds	24.740,27
Vieux chemin de Wavre	52.780,20	Rue du Coq	48.238,46
Sentier 78	49.118,74	Sentier du Moulin	10.500,82
	1.074,84		
Curage route de l'Etat	11.840,46		
Chemin du paradis	57.080,70		
Raccordements particuliers	87.375,64		104.491,25
TOTAL	379.171,19		187.970,80

<u>Egouttage plan triennal 2007/2009</u>	
<u>2008</u>	
Brire-Pinède – complément	6.975,18
TOTAL	6.975,18

## Achat véhicules

	<u>2007</u>	<u>2008</u>
Véhicules Travaux ( renting)	11.225,72	
Véhicules services administratifs( renting)	5.870,47	427,48
Véhicules Centre sportif ( renting)	1.461,39	
Achat camionnette Travaux	34.815,81	
Rachat kangoo Travaux et mazda	5.123,06	263,46

TOTAL	58.496,45	690,94
-------	-----------	--------

### Maintenance extraordinaire des véhicules et véhicules spéciaux

	2007	2008
Maintenance véhicules spéciaux travaux	24.986,64	24.680,72
Maintenance extraordinaire camion	6.223,04	8.965,62
Maintenance extraordinaire autos et camionnettes travaux		9.656,01
Entretien matériel d'exploitation	11.581,12	9.634,79
Achat matériel exploitation	46.787,79	21.197,38
TOTAL	89.578,59	74.134,52

### Maintenance ordinaire des véhicules et véhicules spéciaux

	2007	2008
Entretien et prestations de tiers ordinaire	17.685,78	8.687,16
Entretien matériel voirie et cours d'eau (sous la rubrique véhicules ?????)	5.580,00	2.337,48
Autres frais véhicules	26.700,00	25.610,72
Prestations de tiers véhicule scolaire et autres frais		2.217,05
TOTAL	49.965,78	38.852,41

### Bâtiments

	2007	2008
Fournitures et prestations de tiers logements centre de Lasne	3.238,86	2.927,63
Fournitures et prestations de tiers logements Couture	2.983,44	549,01
Achat matériel logements sociaux et moyens	1.194,21	191,44
TOTAL	7.416,51	3.668,08

### Ecoles

Ecoles EXTRAORDINAIRE	2007	2008
Ecole d'Ohain		
Châssis cave	1.689,16	
Electricité	3.675,09	
Divers tx chaudière		2.778,16
Achats – mobilier et matériel		3.197,18
TOTAL	5.364,25	5.975,34
Vallée Gobier		
Aménagements bâtiments divers	5.213,28	
clôtures	2.696,22	
TOTAL	7.909,50	
Plancenoit		
Achats – mobilier et matériel	317,97	2.104,89
Chaudières	16.873,45	
Clôture	877,84	
Tentures	574,99	
Toiture	7.777,17	16.018,13
Circulateur + luminaires		903,95
TOTAL	26.421,42	19.026,97
Maransart		
Chauffage	7.505,63	
Plaine de jeux		113.184,61
Lave-vaisselle		3.071,11

Humidité ascensionnelle		3.752,69
Remplacement 2 portes		4.029,30
Achats – mobilier et matériel		3.739,95
TOTAL	7.505,63	127.777,66
Vallée à la dame		

Marmousets		
Humidité et achat échelles	6.076,86	
TOTAL	6.076,86	
Couture		
Jeux		5.015,45
Bardage toiture		3.924,30
Portes toilettes		2.250,60
TOTAL		11.190,35

Ecoles	ORDINAIRE	2007	2008
Fournitures ordinaires maternelles		7.123,37	8.088,69
Prestations de tiers + autres frais maternelles		2.941,29	2.084,14
Ecoles primaires fournitures ordinaires primaires		23.253,10	23.784,70
Prestations de tiers primaires et autres frais		13.126,43	9.622,49
Transport scolaire		46.409,23	18.480,00
Excursions			7.671,01
Marmousets		1.363,24	1.315,12
Entretien bus ordinaire		3.283,91	2.217,05
Mazout chauffage maternel			7.276,43
Mazout chauffage primaire			31.261,97
Plaine de jeux			2.817,75
TOTAL		97.500,57	114.619,35

## Bâtiments administratifs

Bâtiments administratifs	2007	2008
Achat de mobilier	9.960,37	5.925,59
Détection intrusion	665,03	496,48
Achat matériel	1.187,60	789,86
Compresseur airco	1.046,54	
Fournitures bâtiments administratifs ordinaire	9.337,00	3.228,03
Prestations de tiers + autres frais	6.537,12	7.330,30
Petits aménagements		1.391,74
TOTAL	28.733,66	19.162,00
Bâtiment travaux – rue de la Closière	2007	2008
Aménagements divers	14.629,83	5.220,77
Construction local type 1 (estimation)		85.000,00
Achat petit outillage ouvriers	6.722,45	9.276,62
Vêtements de travail	7.413,65	7.188,76
Location, entretien petit matériel	4.760,22	5.049,83
Hangar travaux		655,78
Achat matériel d'exploitation	4.921,12	21.197,38
Entretien matériel exploitation		9.634,79
Fournitures et autres frais	4.363,03	1.917,16
TOTAL	42.810,30	135.506,30

## Bâtiments sportifs

<u>Bâtiments sportifs</u>	<u>2007</u>	<u>2008</u>
<u>Ordinaire</u>		
Fournitures diverses et prestations de tiers	28.353,84	22.101,34
Entretien terrains de sport	28.116,94	25.913,60
Mazout de chauffage		34.136,49
<u>Extraordinaire</u>		
Aménagements divers	34.873,64	
Alarme complément		2.066,49
Aménagement terrains de sport	1.120,16	5.125,90
Achat matériel sportif divers	4.999,72	
Achat divers fêtes	7.897,67	7.844,62
Achat matériel exploitation	1.590,42	
TOTAL	106.952,39	97.188,44

## Bibliothèque

<u>Bibliothèque</u>	<u>2007</u>	<u>2008</u>
Fournitures et prestations de tiers	345,50	2.169,91

## Bâtiments du culte

<u>Bâtiments du culte</u>	<u>2007</u>	<u>2008</u>
Extraordinaire	9.886,91	39.915,79
Fournitures diverses et prestations de tiers ordinaire	21.081,90	10.457,27
TOTAL	30.968,81	50.373,06

## Cimetières

<u>ORDINAIRE</u>	<u>2007</u>	<u>2008</u>
Fourniture ordinaire et prestations de tiers	17.598,40	9.229,37
Extraordinaire		12.569,46
Caveaux – Colombarium	54.359,25	14.766,84
Aménagements cimetières Ohain 2	130.732,76	
TOTAL	202.690,41	36.565,67

## **Travaux réalisés par les ouvriers communaux**

Entretien des cimetières  
Enterrements  
Entretien des monuments  
Entretien parcs et plantations  
Entretien des écoles  
Entretien des bâtiments administratifs  
Entretien des églises  
Peinture routière  
Réparations voiries  
Curage des avaloirs et nettoyage de la voirie  
Pose de miroirs  
Entretien des véhicules  
Nettoyage des bulles  
Affichages et enquête publique  
Dératisation  
Tontes des talus et élagage, entretien des bords de rue

Entretien des îlots  
Clôtures  
Transport de matériel et montage des chapiteaux  
Nouvelles signalisations  
Entretien des sentiers, chemins agricoles et abords des bassins d'orage  
Entretien des chemins agricoles

# LOGEMENTS



Actuellement, l'Administration communale gère 17 appartements et studios à loyers modérés, dont :

- 15 situés dans le centre de Lasne, Allée des Chênes du Tram, 1 & 3 et
- 2 situés à Couture-Saint-Germain, Place des Combattants & des Déportés, 2.

Le prix de la location varie actuellement entre 162€ et 631€ par mois.

Leurs attributions sont déterminées par le Comité d'attribution, composé de :

- la Députée-Bourgmestre ou son délégué;
- le Président du Conseil de l'Aide Sociale ou ses délégués;
- deux représentants de l'Administration Communale;
- deux représentants du Collège Provincial;
- un agent du service provincial du logement, qui siège avec voix consultative.

Le Comité d'attribution désigne son Président. Le Secrétariat est assuré par la Secrétaire communale, assistée par la personne assurant la gestion du service Logement.

## Logements situés Allée des Chênes du Tram 1 :

Appartement n°	Nom du locataire	Date du bail	Montant du loyer au 31/10/2008	Nombre de chambres
1	Mr. Khalid MASNAOUI	01/05/2008	504,70 €	1
2	Mr et Mme MARIEN	15/11/2006	436,90 €	1
3	Mr et Mme HALAHOU-ERRAMI	15/05/2007	587,57 €	2
4	M. Jérôme BUBOIS	15/12/2005	536,90 €	1
5	Mlle Gaetane ALEXANDRE	01/12/2006	399,24 €	1
6	Mme. Christelle VANDENHOUTE	01/08/2008	631,88 €	2



## **Appartements situés Allée des Chênes du Tram 3 :**

Appartement n°	Nom du locataire	Date du bail	Montant du loyer au 31/ 10/2008	Nombre de chambres
3a	Mme Aïcha SARHIR	01/05/2003	466,58 €	2
3b	Mme Pascale MERTENS	01/10/2004	531,05 €	2
3c	Melle Emilie JADIN	01/06/2007	307,04 €	Studio
3d	M. Thibaut RONVAL	01/06/2006	416,31 €	1
3e	M. & Mme. VANDERLIN-CORDIER	01/04/2008	533,23 €	2
3f	M. & Mme. MIMOUN HADINE	01/07/2008	490,62 €	2
3g	M. Olivier STENMANS	01/02/2008	425,06 €	1
3h	M. Michaël DEVIS	01/05/2003	430,52 €	1
3i	Mlle Julie STOCKHEM	15/06/2006	371,51 €	1

## **Appartements situés Place des Combattants et Déportés 2 :**

---

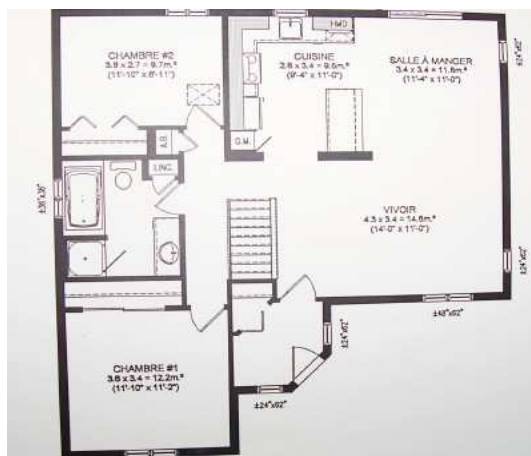
Appartement n°	Nom du locataire	Date du bail	Montant du loyer au 31/10/2008	Nombre de chambres
1	M. Etienne CRAMM	01/03/2006	162,94 €	Studio
2	Mme Jacqueline CLOOTH	01/06/2008	240,72 €	Flat avec mezzanine

### **Réunions du Comité d'Attribution :**

---

- 13/12/2007
- 21/03/2008
- 16/05/2008
- 17/06/2008.

# URBANISME



		2007	2008
Courriers		6361	6711
Renseignements urbanistiques		456	361
Divisions		44	46
Infractions		24	23
Enquêtes Publiques		161	157
CU1		4	50
CU2		3	6
Certificat de Patrimoine		6	3
Avant Projet		157	170
Permis de Lotir		2	2
Modification de Permis de Lotir		20	8
Renonciation au Permis de lotir		/	/
Demandes de Permis d'urbanisme		283	257
	Dossiers encore en cours	77	74
	Dossiers en Recours au Ministre		5
	Nouvelles habitations	47	53
	Construction d'un immeuble à appartements	/	
	Construction d'un ensemble mixte	/	1
	Extensions d'habitations ou de bâtiments	27	33
	Transformations d'habitations ou de bâtiments	22	37
	Création d'un second logement	1	2
	Transformation et extension d'habitation ou de bâtiments	39	12
	Aménagement d'un restaurant et d'un logement	/	2
	Transformation d'une grange en espace commercial (épicerie fine)	/	1
	Démolition et reconstruction d'une habitation	/	3

	Construction d'une habitation et construction d'un cabinet médical	/	2
	Construction d'une surface commerciale	/	1
	Démolition de murs, d'un hangar et de garages	/	1
	Régulariser le bâtiment de bureaux F du complexe de la sapinière	/	1
	Mouvement de terres	/	1
	Enseignes/panneaux/drapeaux/statue	5	11
	Modification du relief du sol	1	1
	Modifications de permis d'urbanisme initial	17	10
	Abattages et de haies	16	1
	Piscines	20	7
	Pièce d'eau (étangs)	2	/
	Drainage d'une prairie	/	1
	Terrasse couverte	/	1
	Abris de jardin	6	2
	Démolitions d'annexes	17	2
	Démolitions d'étables,	/	1
	Portails d'entrée/clôture	13	11
	Abris d'animaux	2	1
	Aménagements divers	/	6
	Modification de couleur de tuiles	/	1
	Car port	1	3
	Muret de soutènement	3	/
	Démolition de remises existantes et construction de nouvelles remises	/	1
	Régularisation des travaux à la salle paroissiale	/	1
	Travaux de réaffectation d'un bâtiment existant en bâtiment de police	/	1
	Remplacements de châssis	3	/
	Véranda	6	8
	Travaux de toiture	/	1
	Aménagements terrain et abords	7	1
	Pose de panneaux solaires	/	3
	Régularisation de divers travaux	4	1
	Construction d'un garage	3	1
	aménagement d'un parking	1	1
	Transformation d'un manège existant	/	1
	Transformation d'une agence immobilière	/	1
	Transformation et extension d'un hangar agricole	1	/
	Réhabilitation d'une grange en logement et entrepôt	/	1
	Construction d'un bâtiment agricole et logement de l'exploitant	/	1
	Construction d'un volume annexe	1	1
	Transformation d'une station de radiocommunication	/	2
	Placement de fenêtres de toit	/	1

	Transformation d'annexes arrières	/	1
	Extension d'un bâtiment commercial	1	
	Placement de tentes solaires	/	2
	Régularisation d'infraction	/	1
	Construction d'un cabinet dentaire	1	/
	Extension d'un cabinet vétérinaire	1	/
	Matériaux (coloris)	2	10
	Construction d'un Pool House	1	/
	Création d'une pépinière	1	/
	Changement de destination d'un bien	1	1
	Piscine couverte	2	/
	Modification de la façade avant et latérale	/	1
	Parabole	1	/
	Remplacement d'une toiture	1	1
	Construction d'un élevage équin, logement et aménagement des abords	1	/
Renonciation au Permis d'urbanisme		1	/
Déclarations urbanistiques			26
	Recevables	57	19
	Irrecevables	25	7
	Sans objet	1	/
	Retrait de DU	1	/
	Renonciation à une DU	1	/
Contrôles d'implantation		148	86
Refus de PU		62	72
Lever Service Travaux		9	3
Lever/ Contrôle P.U.		/	6
Lever/contrôle Service Patrimoine –		/	6
	Projets d'égouttage	5	/
	Lever pour futur aménagement	/	/

# ENVIRONNEMENT



## Gestion des déchets

- Etude et suivi des nouvelles réglementations en matière de déchets et de coût-vérité ;
- Dessaisissement des déchets ménagers et encombrants au profit de l'IBW ;
- Estimation des recettes et dépenses en matière de déchets pour l'année 2009 – analyse du coût-vérité estimé ;
- Règlement communal concernant la collecte des déchets provenant de l'activité usuelle des ménages et des déchets assimilés à des déchets ménagers ;
- Statistiques de la Région Wallonne et de l'Office wallon des déchets pour 2007 ;
- Contacts avec le collecteur de déchets ménagers et l'IBW (pour les PMC, papiers/cartons, verre) afin de répercuter les réclamations de la population et d'améliorer les tournées ;
- Mise au point du calendrier 2009 des déchets édité par IBW/Fost plus ;
- Suivi de la convention avec l'IBW sur la distribution des sacs payants et poursuite de l'action « accompagnement social » ;
- Proposition de conteneurs et d'outils pédagogiques pour l'amélioration de la gestion des déchets dans les écoles et les centres sportifs ;
- Organisation de collectes de bâches agricoles en porte à porte ;
- Organisation d'une collecte de sapins de Noël ;
- Gestion de dépôts clandestins ;
- Vente de vignettes pour la collecte des encombrants ;
- Rédaction et publication d'un toutes boîtes dans le cadre de la collecte des encombrants ;

## Conservation de la nature – Projets divers

- Traitement de 130 dossiers d'abattage dans le domaine privé ;
- Prévention des infractions environnementales : (110 Tailles de haies – 6 dépôts de déchets verts – 10 plantations d'essences non autorisées – 5 chardons – 3 nettoyages accotement). Procédure : envoi d'un courrier personnel expliquant le mauvais comportement, éventuellement son impact sur la sécurité, la mobilité, l'environnement et les alternatives légales au comportement incivique (ex : taille de haie, compostage, parc à conteneurs, etc) – vérification du mode de réparation dans le délai imparti – si nécessaire rappel par recommandé et mise en demeure ;
- Avis sur les abattages, aménagements de jardins, plans d'eau, modifications de relief du sol, etc associés à un permis d'urbanisme ;
- Avis sur les interventions dans le domaine public (élagages d'arbres – entretien et aménagement) ;

- PCDN – réalisation de la phase préliminaire et de la phase 1 du dossier PICVerts – état des lieux, promesse de subside de 33000 euros et établissement du cahier des charges;
- PCDN – Suivi des 4 groupes de travail ;
- PCDN – Aménagement d'un sentier didactique (panneaux didactiques et caillebotis) ;
- PCDN – Placement de nichoirs à martinets et matériel audio à l'église de Lasne ;
- Contrat Rivière Dyle : participation à l'opération « rivière propre » avec les mouvements de jeunesse : nettoyage (débroussaillage et dégagement) des berges de la Lasne et animation sur la rivière par des guides-nature ;
- Contrat Rivière Dyle : Programme d'actions 2008-2010 ;
- Contrat Rivière Dyle : participation au projet d'adhésion au programme Wallo'net3 avec le Contrat rivière et ses partenaires communaux permettant l'engagement d'agents pour nettoyer et entretenir les rivières ;
- Participation au concours Villes et Villages fleuris ;
- Protection des batraciens par le placement de bâches chaussée de Rixensart et fermeture-ouverture des barrières à la rue du Chêne au Corbeau de mi-mars à début avril – suivi ;
- Organisation d'une soirée batraciens en collaboration avec Natagora ;
- Organisation de la Nuit Européenne des Chauves-souris à la réserve de Renipont ;
- Préparation de la participation à la Semaine de l'Arbre 2008 (novembre 2008) ;
- Organisation de l'opération « Un Enfant - Un Arbre » (novembre 2008) : distribution d'un diplôme, d'un cadeau (une boîte à dents de lait) et d'un reine-claudier aux enfants nés entre le 1<sup>er</sup> octobre 2007 et le 30 septembre 2008 ;
- Etude des problèmes d'érosion en amont de la Marache – réunions de concertations entre les personnes concernées et les spécialistes en la matière - recherche de subsides de la RW ;

## Energie

---

- Suivi des audits énergétiques des deux bâtiments (Centre sportif de Lasne et bâtiment des services travaux à la Closière) ;
- Proposition d'actions à mener au Centre sportif de Lasne suite à l'audit pour réduire la facture énergétique ;
- Proposition d'actions à mener dans les bâtiments de l'administration pour réduire la facture énergétique (remplacement des machines à soupes, isolation du plancher du grenier et placement de stores extérieurs dans l'ancien bâtiment) ;
- Suivi des dossiers UREBA exceptionnels introduits fin 2007 : suivi technique, liquidation de subsides ;
- Préparation de dossiers « subvention efficacité énergétique 75% » pour le remplacement de toiture à l'école de Maransart, et pour le remplacement de portes extérieures et des derniers simples vitrages à l'école d'Ohain ;
- Proposition de lancer en 2009 un groupement d'achat d'installation solaire ;
- Organisation de « la Balade des énergistes » - novembre 2008, présentation des initiatives énergétiques réalisées par des habitants de Lasne dans leur maison ;
- Suivi des consommations énergétiques (électricité, gaz, mazout, eau) des différents bâtiments communaux et suivi des anomalies ;
- Gestion et coordination de la campagne « énergie dans les écoles » ;
- Organisation d'une journée « Portes Ouvertes – Environnement/énergie » des écoles de l'entité au Centre sportif de Lasne ;
- Suivi technique et logistique des dysfonctionnements des installations de chauffage des bâtiments communaux ;
- Conseils auprès des citoyens en matière d'économies d'énergie et d'obtention de subsides, orientation de ceux-ci auprès des organismes de référence et fourniture de documents appropriés.

# Déclaration, permis d'environnement et permis unique

## Rapport annuel 2008

---

	2007	2008
Déclarations	27	33
Permis d'environnement de classe II	4	0
Permis unique	2	2
Dossier Commodo et incommodo	2	0
Enquêtes publiques	13	4
Courriers entrés	1344 *	93
Courriers sortis	244	165
Avis d'enquête de communes limitrophes	43	26

\* Ce nombre comprend les réclamations envoyées dans le cadre du dossier relatif au Parc à conteneurs



# FINANCES COMMUNALES



## Budget communal

BUDGET COMMUNAL	EXERCICE 2007		EXERCICE 2008	
	Conseil communal	D.G.P.L.	Conseil communal	D.G.P.L.
Budget initial	27/11/2006	18/01/2007	17/12/2007	07/02/2008
Modification budgétaire n°1	25/06/2007	16/08/2007	24/06/2008	21/08/2008
Modification budgétaire n°2	13/11/2007	06/12/2007	12/11/2008	

Le budget, y compris les modifications budgétaires approuvées, se présente comme suit :

BUDGET	Service ordinaire 2007	Service extraordinaire 2007	Service ordinaire 2008	Service extraordinaire 2008
Recettes	12.947.590,20 €	2.261.013,81 €	14.539.897,52 €	3.314.183,51 €
Dépenses	12.776.435,96 €	2.261.013,81 €	14.390.662,43 €	3.314.183,51 €
Résultat	171.154,24 €	0,00 €	149.235,09 €	0,00 €

## Centre Public d'Action Sociale

BUDGET	EXERCICE 2007		EXERCICE 2008	
	C.P.A.S.	Conseil communal	C.P.A.S.	Conseil communal
Budget initial ordinaire extraordinaire	30/10/2006 13/02/2007	27/11/2006 30/04/2007	28/04/2008 28/04/2008	24/06/2008 24/06/2008
Modification budgétaire n°1	25/10/2007	13/11/2007	----	---

Le budget du C.P.A.S., y compris les modifications budgétaires, se présente comme suit :

BUDGET	Service ordinaire 2007	Service extraordinaire 2007	Service ordinaire 2008	Service extraordinaire 2008
Recettes	3.294.030,44 €	1.067.889,00 €	2.729.263,99 €	1.157.805,85 €
Dépenses	3.294.030,44 €	1.067.889,00 €	2.729.263,99 €	1.067.889,00 €
Résultat	0,00 €	0,00 €	0,00 €	89.916,85 €

L'intervention financière communale dans le budget ordinaire du C.P.A.S., s'élève à :

- 1.338.543,11 € pour l'exercice 2007, ainsi que 558.744,98 € de dotation spécifique (article 831/43501.2006);

- 1.338.543,11 € pour l'exercice 2008.

COMPTE	EXERCICE 2006		EXERCICE 2007	
	C.P.A.S.	C.P.A.S.	C.P.A.S.	Conseil communal
	---	---	---	---

COMPTE	Service ordinaire 2006	Service extraordinaire 2006	Service ordinaire 2007	Service extraordinaire 2007
Droits constatés nets	---	---	---	---
Engagements	---	---	---	---
Résultat budgétaire	---	---	---	---
Imputations	---	---	---	---
Résultat comptable	---	---	---	---

## Zone de Police "La Mazerine"

L'intervention financière communale dans le budget ordinaire de la Zone de Police "La Mazerine", s'élève à :

- 1.275.019,63 € pour l'exercice 2007 ;
- 1.477.206,51 € pour l'exercice 2008 (article budgétaire 330/43501).

## Service incendie

La quote-part communale au Service Incendie de Braine-l'Alleud, s'élève à :

Redevance	Montant	Population Lasne	Population ensemble	Revenu cadastral Lasne	Revenu cadastral ensemble	Frais admissibles centres "Z"
1994	249.083,98 €	13.234	124.072	12.365.823,91 €	74.233.591,80 €	1.742.022,51 €
1995	254.747,38 €	13.377	125.187	12.716.090,52 €	76.327.957,93 €	1.863.181,24 €
1996	280.918,87 €	13.381	126.200	12.964.536,35 €	79.032.999,83 €	2.080.343,83 €
1997	290.949,70 €	13.528	127.220	13.204.180,48 €	80.601.482,90 €	2.153.938,04 €
1998	318.239,01 €	13.583	128.205	13.426.862,24 €	82.008.538,44 €	2.360.187,21 €
1999	356.736,70 €	13.534	129.238	13.827.714,25 €	85.158.574,27 €	2.671.208,75 €
2000	378.346,08 €	13.512	129.762	14.179.708,18 €	86.544.624,80 €	2.823.774,95 €
2001	420.719,28 €	13.634	130.484	14.634.882,09 €	87.975.651,40 €	3.106.780,31 €
2002	435.276,33 €	13.641	131.073	14.827.360,00 €	89.116.427,00 €	3.218.860,58 €
2003	474.009,48 €	13.716	132.179	14.990.264,00 €	90.570.631,00 €	3.520.337,38 €
2004	455.705,70 €	13.848	133.256	15.233.554,00 €	91.324.140,00 €	3.366.523,10 €
2005	470.117,93 €	13.933	134.202	15.427.919,00 €	92.465.370,00 €	3.473.711,00 €
2006	495.414,26 €	13.939	135.233	15.605.703,00 €	94.342.872,00 €	3.690.392,00 €
<i>2007</i>	<i>117.529,48 €</i>	<i>Tranche trimestrielle 2007-01</i>				
	<i>117.529,48 €</i>	<i>Tranche trimestrielle 2007-02</i>				
	<i>117.529,48 €</i>	<i>Tranche trimestrielle 2007-03</i>				
	<u><i>352.588,44 €</i></u>	<i>Total tranches trimestrielles payées dans le courant de l'année 2007</i>				
<i>2008</i>	<i>123.853,57 €</i>	<i>Tranche trimestrielle 2008-01</i>				
	<i>123.853,57 €</i>	<i>Tranche trimestrielle 2008-02</i>				
	<i>123.853,57 €</i>	<i>Tranche trimestrielle 2008-03</i>				
	<u><i>371.560,71 €</i></u>	<i>Total tranches trimestrielles payées dans le courant de l'année 2008</i>				

## Cultes

BUDGETS	EXERCICE 2007		EXERCICE 2008	
	Conseil communal	D.G.P.L.	Conseil communal	D.G.P.L.
Saint-Joseph	27/11/2006	19/04/2007	17/12/2007	13/03/2008
Saint-Étienne	27/11/2006	19/04/2007	17/12/2007	13/03/2008
Sainte-Gertrude	27/11/2006	19/04/2007	17/12/2007	13/03/2008
Notre-Dame + M.B. n°1	27/11/2006 ---	24/05/2007 ---	17/12/2007 12/11/2008	10/04/2008 ---
Sainte-Catherine	27/11/2006	05/04/2007	17/12/2007	26/06/2008
Saint-Germain + M.B. n°1	27/11/2006 13/11/2007	22/11/2007 13/03/2008	17/12/2007	13/03/2008
Saint-Lambert	27/11/2006	05/04/2007	17/12/2007	13/03/2008

COMPTES	EXERCICE 2006		EXERCICE 2007	
	Conseil communal	D.G.P.L.	Conseil communal	D.G.P.L.
Saint-Joseph	25/06/2007	13/12/2007	22/09/2008	---
Saint-Étienne	25/06/2007	06/12/2007	22/09/2008	---
Sainte-Gertrude	25/06/2007	13/12/2007	22/09/2008	---
Notre-Dame	25/06/2007	19/12/2007	22/09/2008	---
Sainte-Catherine	25/06/2007	06/12/2007	22/09/2008	---
Saint-Germain	25/06/2007	13/12/2007	22/09/2008	---
Saint-Lambert	25/06/2007	06/12/2007	22/09/2008	---

Article	Intervention communale	Budget	Engagé	Collège	Solde
<b>Exercice 2007 - Service Ordinaire</b>					
79003/43501	Fabrique église Saint-Germain (Couture)	3.203,72	3.203,72	10/12/07	0,00
		<b>3.203,72</b>	<b>3.203,72</b>		<b>0,00</b>
<b>Exercice 2008 - Service Ordinaire</b>					
79001/43501	Fabrique église Sainte-Gertrude (Lasne)	0,00	0,00		0,00
79002/43501	Fabrique église Saint-Lambert (Chapelle)	0,00	0,00		0,00
79003/43501	Fabrique église Saint-Germain (Couture)	2.727,80	2.727,80	07/04/08	0,00
79004/43501	Fabrique église Saint-Etienne (Ohain)	0,00	0,00		0,00
79005/43501	Fabrique église Saint-Joseph (Ohain)	2.991,75	2.991,75	07/04/08	0,00
79006/43501	Fabrique église Sainte-Catherine (Plancenoit)	0,00	0,00		0,00
79007/43501	Fabrique église Notre-Dame (Maransart)	443,66	443,66	28/04/08	0,00
79018/43501	Eglise All Saints, Waterloo Indemnité logement pasteur	1.544,16	1.544,16		0,00
79019/43501	Eglise Protestante Evangélique d'Ohain Indemnité logement pasteur	2.607,84	2.607,84		0,00
		<b>10.315,21</b>	<b>10.315,21</b>		<b>0,00</b>

## Subventions aux associations

Article	Associations - Exercice 2007 - Report	Budget	Engagé	Collège	Solde
70302/33202	Les Amis de l'École Communale d'Ohain A.S.B.L.	4.132,00	4.132,00	07/01/08	0,00
70303/33202	A.P.E.P. A.S.B.L. (École Communale de Plancenoit)	4.132,00	4.132,00	10/12/07	0,00
70304/33202	Fondation Sœur Louise-Marie A.S.B.L.	12.396,00	0,00		0,00
70305/33202	Les Amis de l'École Ouverte A.S.B.L.	2.479,00	2.479,00	05/11/07	0,00
76101/33202	Scouts Unité du Marsupilami 21ème Lasne S.G.P.	250,00	0,00		0,00
76102/33202	Scouts Unité Saint-Germain	250,00	0,00		0,00
76206/33202	Présences et Actions Culturelles de Lasne	250,00	0,00		0,00
76207/33202	Action et Recherche Culturelles de Lasne	250,00	0,00		0,00
76210/33202	Chorale La Cantarelle de Plancenoit	250,00	0,00		0,00
76301/33202	F.N.A.P.G. de Lasne	444,00	444,00	05/11/07	0,00
76402/33202	Lasne Archery Sport	150,00	0,00		0,00
76403/33202	Plancenoit Sport A.S.B.L.	700,00	0,00		0,00
76407/33202	Les Alizés	124,00	0,00		0,00
76410/33202	Le Vélo-Club des Six Vallées de Lasne	300,00	300,00	26/11/07	0,00
76413/33202	Football Club de Lasne A.S.B.L.	800,00	0,00		0,00
76702/33202	Bibliothèque de Maransart	2.066,00	0,00		0,00
778/33202	Cercle d'Histoire de Lasne	250,00	250,00	26/11/07	0,00
83403/33202	Amicale des Pensionnés d'Ohain	806,00	0,00		0,00
84901/33202	La Ligue des Familles de Lasne	124,00	124,00	07/01/08	0,00
		<b>30.153,00</b>	<b>11.861,00</b>		<b>0,00</b>

Article	Associations - Exercice 2008	Budget	Engagé	Collège	Solde
70301/33202	A.Pa.Mar. (École Communale de Maransart)	4.132,00	4.132,00	17/01/08	0,00
70302/33202	Les Amis de l'École Communale d'Ohain A.S.B.L.	4.132,00	0,00		4132,00
70303/33202	A.P.E.P. A.S.B.L. (École Communale de Placenoit)	4.132,00	0,00		4132,00
70304/33202	Fondation Sœur Louise-Marie A.S.B.L.	24.792,00	0,00		24.792,00
70305/33202	Les Amis de l'École Ouverte A.S.B.L.	2.479,00	0,00		2.479,00
70306/33202	École Désiré Denuit A.S.B.L.	1.239,00	0,00		1.239,00
76101/33202	Scouts Unité du Marsupilami 21ème Lasne S.G.P.	500,00	0,00		500,00
76102/33202	Scouts Unité Saint-Germain	500,00	0,00		500,00
76201/33202	Royale Fanfare Sainte Cécile de Lasne	1.200,00	1.200,00	06/10/08	0,00
76204/33202	Subside Club Question pour un Champion de Lasne	250,00	250,00	06/10/08	0,00
76205/33202	The Brass Band Academy	1.066,00	1.066,00	19/05/08	0,00
76207/33202	Action et Recherche Culturelles de Lasne	500,00	0,00		500,00
76208/33202	Centre Culturel du Brabant Wallon A.S.B.L.	1.399,20	1.399,20	01/09/08	0,00
76209/33202	TV Com Ottignies A.S.B.L.	6.996,00	6.996,00	01/09/08	0,00
76210/33202	Chorale La Cantarelle de Placenoit	500,00	0,00		500,00
76211/33202	Espace Liberté A.S.B.L.	1.239,00	1.239,00	01/09/08	0,00
76301/33202	F.N.A.P.G. de Lasne	444,00	0,00		444,00
76303/33202	F.N.C. – Section Ohain	201,00	201,00	06/10/08	0,00
76401/33202	Société Colombophile « Local Unique Lasne »	372,00	0,00		372,00
76402/33202	Lasne Archery Sport	150,00	0,00		150,00
76403/33202	Placenoit Sport A.S.B.L.	1.400,00	1.400,00	27/10/08	0,00
76404/33202	Royal Cercle Sportif Ohain A.S.B.L.	800,00	800,00	15/09/08	0,00
76405/33202	L'Envol	300,00	300,00	27/10/08	0,00
76406/33202	Association Besace Minifoot Loisir	300,00	300,00	20/10/08	0,00
76409/33202	Cercle d'Échecs de Lasne A.S.B.L.	200,00	0,00		200,00
76410/33202	Le Vélo-Club des Six Vallées de Lasne	300,00	0,00		300,00
76413/33202	Football Club de Lasne A.S.B.L.	1.600,00	0,00		1.600,00
76701/33202	Bibliothèque de Chapelle	2.066,00	0,00		2.066,00
76702/33202	Bibliothèque de Maransart	2.066,00	0,00		2.066,00
778/33202	Cercle d'Histoire de Lasne	250,00	250,00	27/10/08	0,00
82303/33202	I.M.P. - La Source Vive A.S.B.L.	1.239,00	0,00		1.239,00
83201/33202	Écoute et Vie A.S.B.L.	1.239,00	0,00		1.239,00
83202/33202	Équipes d'Entraide A.S.B.L.	500,00	500,00	01/09/08	0,00
83401/33202	Amicale des Pensionnés de Lasne	1.000,00	1.000,00	01/09/08	0,00
83404/33202	Amicale des Pensionnés de Placenoit	1.000,00	1.000,00	20/10/08	0,00
84401/33202	Les Lucioles A.S.B.L.	2.500,00	2.500,00	01/09/08	0,00
84901/33202	La Ligue des Familles de Lasne	124,00	0,00		124,00
84902/33202	Tiers Monde	1.500,00	1.500,00	19/05/08	0,00
84903/33202	Centre de Planning et de Consultations Familiales,	200,00	200,00	15/09/08	0,00
87101/33202	A.S.D. - Croix Jaune et Blanche du Brabant Wallon	161,00	161,00	06/10/08	0,00
87102/33202	A.C.S. - Amicale des Corps de Sauvetage A.S.B.L.	12.500,00	12.500,00	01/09/08	0,00
87103/33202	Domus A.S.B.L.	1.239,00	0,00		1.239,00
87901/33202	Lasne Nature - Réserve Naturelle du Ru Milhoux	372,00	0,00		372,00
76424/33202	Royal Cercle Sportif Ohain A.S.B.L.	15.000,00	15.000,00	15/09/08	0,00

	Entretien tontes terrains				
521/12448	A.C.I.L. A.S.B.L. - Activités diverses commerce	2.500,00	2.500,00	22/07/08	0,00
76201/12448 772/12204	Festival Musical de Lasne A.S.B.L.	5.000,00	0,00		5.000,00
		<b>111.579,20</b>	<b>56.394,20</b>		<b>50.185,00</b>

# TAXES COMMUNALES



-		Taux communal appliqué	
-		en 2007	en 2008
<b>040/36309</b>	<b>Taxe sur l'entretien des égouts</b>		
	Ménage de + de 2 personnes de 18 ans	50,00 €	50,00 €
	Isolé ou ménage d'1 personne de + de 18 ans	37,00 €	37,00 €
<b>040/36306</b>	<b>Taxe sur l'enlèvement et le traitement des déchets ménagers et assimilés</b>		
	Isolé ou ménage d'1 personne de + de 18 ans		20,00 €
	Ménage de + de 2 personnes de 18 ans		30,00 €
	second résident		30,00 €
	Lieu d'activité		45,00 €
<b>040/36424</b>	<b>Taxe sur la distribution gratuite d'écrits publicitaires</b>		
	par exemplaire distribué		
	par exemplaire distribué et en fonction du poids		
	jusqu'à 10 gr inclus	0,0111 €	0,0111 €
	plus de 10 gr jusqu'à 40 gr inclus	0,0297 €	0,0297 €
	plus de 40 gr jusqu'à 225 gr inclus	0,0446 €	0,0446 €
	plus de 225 gr	0,0800 €	0,0800 €
	presse régionale gratuite	0,0060 €	0,0060 €
<b>040/36719</b>	<b>Taxe sur les locaux à usage de bureau</b>		
	- par m <sup>2</sup>	5,00 €	5,00 €
<b>040/36423</b>	<b>Taxe sur les panneaux publicitaires fixes</b>		
	- le dm <sup>2</sup>	0,50 €	0,50 €
<b>040/36713</b>	<b>Taxe sur les secondes résidences</b>		
		495,00 €	495,00 €
<b>040/36418</b>	<b>Taxe sur les clubs privés</b>		
		7.500,00 €	7.500,00 €
<b>040/36502</b>	<b>Taxe sur les dancings</b>		
	par mois d'exploitation	750,00 €	750,00 €
<b>040/36815</b>	<b>Taxe sur les golfs</b>		
		7.500,00 €	7.500,00 €
<b>04002/36710</b>	<b>Taxe sur pylônes de diffusion GSM</b>		
	par pylône	2.500,00 €	2.500,00 €
<b>040/36702</b>	<b>Taxe sur les constructions et reconstructions</b>		
	- 500 premiers m <sup>3</sup>	0,62 €	0,62 €

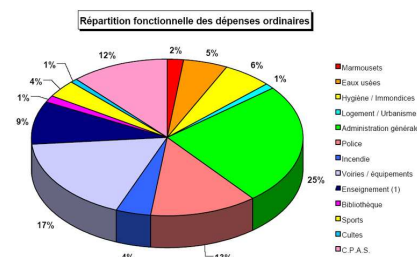


	- de 501 m <sup>3</sup> à 1000 m <sup>3</sup>	1,00 €	1,00 €
	- + de 1000 m <sup>3</sup>	2,00 €	2,00 €
	- hangars agricoles le m <sup>3</sup>	0,25 €	0,25 €
<b>040/36103</b>	<b>Taxe sur la délivrance d'un permis de lotir</b>		
	- par parcelle	120,00 €	120,00 €
<b>040/36101</b>	<b>Taxe sur les véhicules abandonnés</b>		
	Enlèvement de véhicule	248,00 €	248,00 €
<b>040/36101</b>	<b>Garde de véhicules saisis - tx/jour</b>		
	- camion	5,00 €	5,00 €
	- voiture	2,40 €	2,40 €
	- moto	1,20 €	1,20 €
	- cyclomoteur	0,60 €	0,60 €
<b>040/36104</b>	<b>Taxe sur la délivrance de documents administratifs</b>		
	Carte identité	2,00€ (+ les frais de fourniture facturés par le Ministère compétent)	2,00€ (+ les frais de fourniture facturés par le Ministère compétent)
	Remplacement carte identité perdues ou volée (gratuité en cas de vol)	5,00€ (+ les frais de fourniture facturés par le Ministère compétent)	5,00€ (+ les frais de fourniture facturés par le Ministère compétent)
	Carte identité en urgence (48h)	7,00€ (+ les frais de fourniture facturés par le Ministère compétent)	7,00€ (+ les frais de fourniture facturés par le Ministère compétent)
	Carte identité en extrême urgence (24h)	10,00€ (+ les frais de fourniture facturés par le Ministère compétent)	10,00€ (+ les frais de fourniture facturés par le Ministère compétent)
	Titre de séjours	7,00 €	2,00€ (+ les frais de fourniture facturés par le Ministère compétent)
	Permis de conduire	7,00€ (+ les frais de fourniture facturés par le Ministère compétent)	7,00€ (+ les frais de fourniture facturés par le Ministère compétent)
	Passeport	7,00€ (+ les frais de fourniture facturés par le Ministère compétent)	7,00€ (+ les frais de fourniture facturés par le Ministère compétent)
	Carnet de Mariage	7,00 €	7,00 €
	Remplacement de permis de conduire - passeport - carnet de mariage égarés ou perdus (gratuité en cas de vol)	12,00€ (+ les frais de fourniture facturés par le Ministère compétent)	12,00€ (+ les frais de fourniture facturés par le Ministère compétent)
<b>4930/36148</b>	<b>Redevance pour l'intervention géomètre</b>		
		198,00 €	250,00 €
<b>49301/16101</b>	<b>Redevance dossiers urbanismes</b>		
	introduction déclaration urbanistique	30,00 €	30,00 €
	- dossier urba non soumis à pub - dossier permis de lotir non soumis à pub - certificat d'urbanisme - demande de renseignement urbanistique - demande de division de parcelle	50,00 €	50,00 €
	- dossier urba soumis à pub - permis urba dérogatoire - dossier permis de lotir soumis à pub - certificat d'urbanisme soumis à publicité	100,00 €	100,00 €

	- dossier permis urba soumis à pub avec ouverture de voirie - dossier permis lotir soumis à pub avec ouverture de voirie - dossier modification permis de lotir	124,00 €	124,00 €
<b>10402/16101</b>	<b>Redevance affichage par l'afficheur communal</b>		
	- par affiche	5,00 €	5,00 €
<b>040/36614</b>	<b>Redevance occupation du domaine public</b>		
	- Par jour d'occupation à partir du 2e jour	12,00 €	12,00 €
<b>040/36303</b>	<b>Enlèvement des immondices - traitement des immondices</b>		
		1,00€ / sac	1,00€ / sac
<b>040/63605</b>	<b>Enlèvement d'objets encombrants</b>		
		1,10 €	1,10 €
<b>878/16105</b>	<b>Tarif de concession de sépulture</b>		
	- pour personne inscrite dans la commune depuis au moins 6 mois ou ayant quitté la commune depuis moins de 6 mois. Le m <sup>2</sup>	74,00 €	74,00 €
	- pour autre personne	1.735,00 €	1.735,00 €
	- concession par caveau de 2 places superposées	620,00 €	620,00 €
	- Cellule de columbarium pour personne inscrite dans la commune depuis au moins 6 mois ou ayant quitté la commune depuis moins de 6 mois. Le m <sup>2</sup>	297,50 €	297,50 €
	- Cellule de columbarium pour autre personne	1.735,00 €	1.735,00 €
<b>040/36307</b>	<b>Redevance pour l'enlèvement des versages sauvages</b>		
	- dépôts mineurs ( un petit sac, cendrier..)	80,00 €	80,00 €
	- dépôts volumineux	400,00 €	400,00 €
	- très volumineux	sur frais réels	sur frais réels
<b>040/36311</b>	<b>Exhumation (frais de devis 25,00€)</b>		
		sur devis	sur devis
<b>040/36601</b>	<b>Droit d'emplacement de marchés</b>		
	- par m courant	1,25 €	1,25 €
<b>10401/16101</b>	<b>Copie de documents administratifs</b>		
	Forfait	2,50 € + ...	2,50 € + ...
	Format 4 : de 1 à 100 copies	0,05 €/copie	0,05 €/copie
	Format 4 : à partir de 101 copies	0,02/copie	0,02/copie
	Format 3 : de 1 à 100 copies	0,10/copie	0,10/copie
	Format 3 : à partir de 101 copies	0,05/copie	0,05/copie
<b>040/36148</b>	<b>Prestations communales technique en général</b>		
	Heure prestation membre personnel communal	30,00 €	30,00 €
	Heure immobilisation d'un véhicule de déplacement (voiture ou camionnette)	30,00 €	30,00 €
	Heure immobilisation d'un véhicule de chantier (camion, porte conteneur, grue, bull)	35,00 €	35,00 €
<b>747/16101</b>	<b>Tarif bibliothèque</b>		
	Cotisation annuelle	5,00 €	5,00 €
	prêt de livre/documentation section adulte	25,00 €	25,00 €

	prêt de livre/documentation section jeunesse	0,10 €	0,10 €
	pénalité par semaine de retard	0,15 €	0,15 €
<b>040/36102</b>	<b>Redevance sur les demandes d'autorisation d'activités/permis d'environnement</b>		
	permis d'environnement classe 1	100,00 €	100,00 €
	permis d'environnement classe 2	50,00 €	50,00 €
	permis unique classe 1	200,00 €	200,00 €
	permis unique classe 2	150,00 €	150,00 €
	déclaration classe 3	20,00 €	20,00 €
<b>040/36715</b>	<b>Taxe sur les immeubles inoccupés/abandonnés</b>		
	par m/courant de façade	75,00 €	75,00 €
<b>040/36310</b>	<b>Taxe sur les inhumations</b>		
	Par inhumation (excepté pour les parcelles ou cellules columbarium concédée)	100,00 €	100,00 €

# RECETTE COMMUNALE



En séance du 24 juin 2008, le Conseil communal a accepté les comptes communaux de l'exercice 2007, se clôturant comme suit :

## Compte budgétaire

	Service ordinaire	Service extraordinaire
Droits constatés nets	14.302.913,95	5.008.117,24
Engagements	12.845.322,73	4.948.227,35
Imputations	12.175.279,90	2.376.337,60
Résultat budgétaire	1.457.591,22	59.889,89
Résultat comptable	2.127.634,05	2.631.779,64

## Bilan au 31 décembre 2007

ACTIF			PASSIF		
I	Immobilisations incorporelles	53.440,77	I'	Capital	27.202.110,97
II	Immobilisations corporelles	56.978.181,96	II'	Résultats capitalisés	12.960.367,51
III	Subsides d'investissements accordés	76.859,28	III'	Résultats reportés	5.041.133,12
IV	Promesses subsides à recevoir	1.293.891,49	IV'	Réserves	1.167.983,90
V	Immobilisations financières	6.080.212,08	V'	Subsides d'investissements Obtenus	6.970.874,02
VI	Stocks		VI'	Provisions risques et Charges	
VII	Créances à un an au plus	3.283.155,27	VII'	Dettes à plus d'un an	15.078.545,38
VIII	Opérations pour compte de tiers		VIII'	Dettes à un an au plus	2.755.432,75
IX	Comptes financiers	3.560.842,80	IX'	Opérations pour compte de tiers	141.696,70
X	Comptes de régularisation	2.237,07	X	Comptes de régularisation	10.676,37

TOTAL DE L'ACTIF	71.328.820,72	TOTAL DU PASSIF	71.328.820,72
------------------	---------------	-----------------	---------------

## Compte de résultats

Boni courant	606.144,48
Boni d'exploitation	888.856,67
Boni exceptionnel	619.107,35
<b>BONI DE L'EXERCICE</b>	<b>1.507.964,02</b>

# PERSONNEL COMMUNAL



## Introduction

Tout comme en 2007, l'année 2008 a été marquée par une importante mouvance du personnel suite à diverses absences mais aussi consécutivement à la réorganisation interne de certains services ayant comme objectif majeur une meilleure efficacité et une qualité de service toujours plus performante afin de répondre au mieux à l'attente de la population.

Voulant reconnaître également les mérites du personnel communal contractuel qui représente près de 70% de la totalité des agents communaux, mais aussi soucieux d'assurer une égalité entre tout le personnel, le Conseil en sa séance du 24 juin 2008 a décidé, à l'unanimité, d'accorder l'évolution de carrière telle que reprise dans les principes généraux de la Fonction Publique Locale, à tous les agents contractuels en ce y compris les agents contractuels subventionnés et ce à dater du 1<sup>er</sup> janvier 2009.

Dans une société en constante mutation, il va de soi que les métiers de la fonction publique ne peuvent rester sur le bord du chemin. Au contraire, il est important que leur dynamisme et leurs compétences servent de soutien à l'initiative citoyenne ainsi qu'à l'essor économique.

En référence au rapport annuel 2007, les Autorités tutélaires ont approuvé notre initiative (probablement unique en Brabant wallon) relative à la création d'une allocation de fonction en faveur d'agents communaux qui exercent une activité professionnelle (ou partie d'activité) avec certaines responsabilités reconnues par le Législateur et confirmées par le Conseil communal.

Interpellée par la sécurité au travail, l'Administration communale, en synergie avec les organisations syndicales représentatives et son Conseiller en Prévention, a poursuivi et encouragé les initiatives visant au bien-être et à une plus grande sécurité au travail et ce, dans tous les secteurs d'activité. A ce titre et afin de suivre la recommandation du Service Public Fédéral, Emploi, Travail et Concertation Sociale, le Conseiller en Prévention est secondé par une Adjointe titulaire de la formation de base.

Soucieuse d'offrir en tant qu'organisme public un service de qualité, notre administration communale favorise la participation de son personnel à un éventail très large de formations, celles-ci constituant en effet, une dimension essentielle de la motivation et de l'implication de tous les agents communaux dans le cadre de la qualité et de l'efficacité du travail accompli.

De nombreuses formations ont donc été suivies par le personnel communal (suite notamment à l'octroi de l'évolution de carrière). Notons parmi celles-ci ;

- Formation Permis de conduire C / CE ;
- Formation pour les Conseillers en Aménagement du Territoire ;
- Formation continuée consacrée au GPS, outil de la mobilité ;
- Nouvelles règles en matière de vacances annuelles ;
- Utilisation en sécurité de la tronçonneuse ;
- Réunions GTI ;

- Assainissement dans le bassin Dyle-Gette ;
- Villes et villages fleuris 2007 ;
- Contrat de rivière – programme d'action 2007-2010 ;
- Réglementation en matière de pensions ;
- Instruction des demandes en matière d'urbanisme ;
- Problématique des déchets en 2008 ;
- Réunion d'information « PICVerts » ;
- Soutenir l'expression des émotions des enfants ( Les Marmousets ) ;
- Nouvel Arrêté Royal de transition en matière de marchés publics ;
- Accueillir les enfants de 3 à 12 ans, viser la qualité ;
- Accès aux documents administratifs ;
- Réforme de la tutelle ordinaire sur les pouvoirs locaux ;
- Mobilité en Brabant wallon ;
- Nouveautés en matière de produits d'égouttage ;
- Introduction des cartes d'identité électroniques pour étrangers ;
- Accès aux marchés publics des entreprises d'économie sociale ;
- Formation continuée en mobilité ( code de la route, modifications, éléments de jurisprudence ) ;
- Animations pour bibliothécaires ;
- Gestion des installations d'énergie ;
- Formations dans le cadre du PUIC ( Plan d'urgence ) ;
- Nouveautés en matière de permis de conduire ;
- Carte d'identité des belges à l'étranger ;
- Cartes électroniques pour étrangers ;
- Conférence Permanente du Développement Territorial ;
- Comité des usagers - Bibliothèque ;
- Logements : ancrage communal ;
- Délinquance environnementale ;
- Améliorer la performance énergétique des bâtiments, quels changements pour les communes ? ;
- Programme Fost Plus ;
- Formation continuée et rencontre des conseillers en énergie ;
- L'agressivité chez les jeunes enfants ( Les Marmousets ) ;
- L'enfant en mouvement ( Les Marmousets ) ;
- L'autonomie en question ( Les Marmousets ) ;
- A la rencontre des parents ( Les Marmousets ) ;
- La place de la responsable dans le travail d'équipe ( Les Marmousets ) ;
- Performance énergétique du bâtiment dans le secteur tertiaire ;
- Premiers soins à donner à la petite enfance ;
- Nouvelles législations en matière de gestion des déchets ;
- Installation de panneaux solaires ;
- Formation à l'utilisation du logiciel Belpic-Cie étrangers ;
- Formation continuée Relais – Energie ;
- Régime juridique du personnel statutaire et contractuel ;
- Les mariages blancs ( Etat-civil ) ;
- Les polars du monde ( Bibliothèque ) ;
- Formation sur l'utilisation du programme LEICA705 ( Urba / Travaux ) ;
- Aimer à perdre la raison ( Les Marmousets ) ;
- Infractions et sanctions en matière d'urbanisme ;
- RESAter – Réforme du CWATUP ( Urbanisme ) ;
- Formation Loczy : a(p)prendre ou à jeter ? ( Les Marmousets ) ;
- Ecoute, engrange, raconte et prends ton, envol ( Les Marmousets ) ;
- Réunions des services du personnel du Brabant wallon ;
- Sciences administratives 2<sup>ième</sup> et 3<sup>ième</sup> module.

Pas moins de 16 services sont concernés par ces formations et près de 57 membres du personnel ( toutes catégories confondues ) ont participé à ces formations.

Comme les années antérieures, nous reprenons ci-après les principaux mouvements du personnel communal ( 111 membres du personnel composent l'effectif à ce jour et, tenant compte des

mandataires, anciens mandataires, surveillantes de garderie, etc... , pas moins de 180 feuilles de rémunérations sont éditées mensuellement... ).

## Départs

---

- VAN MEERBEEK Nathalie, employée d'administration au service urbanisme, départ volontaire à dater du 31 décembre 2007
- PAUL Catherine, puéricultrice à temps partiel à durée indéterminée, affectée aux Marmousets, en fin de période d'essai soit le 31 décembre 2007;
- CRAUWELS Joseph, Chef de bureau au service Population, admis à la retraite à dater du 1<sup>er</sup> septembre 2006 ;
- DELVIGNE Catherine, employée d'administration plein temps à la bibliothèque, en fin de contrat le 01 février 2008 ;
- LECOCQ DE PLETINCX, employée d'administration mi-temps au service environnement/énergie, départ volontaire le 21 mars 2008 ;
- WERY Cathy, technicienne de surface mi-temps, départ volontaire à dater du 7 mars 2008 ;
- MASSON Frédéric, employé d'administration plein temps au service urbanisme, départ volontaire à dater du 14 mars 2008 ;
- MOOKEN Marie-Thérèse, technicienne de surface plein temps, licenciée le 17 mars 2008 avec prestation d'une période de préavis de 35 jours calendrier ;
- LEBON Nadine, technicienne de surface mi-temps, départ le 14 avril 2008 suite à la décision du Collège communal de ne pas poursuivre la collaboration au terme de sa période d'essai ;
- NUELANDT Myriam, technicienne de surface plein temps, licenciée le 27 avril 2008 avec paiement d'une indemnité compensatoire de préavis ;
- DETIFFE Michaël, employé d'administration / géomètre plein temps au service travaux / urbanisme, démission volontaire au 31 juillet 2008 ;
- BERNARD Céline, infirmière mi-temps au pré-gardiennat Les Marmousets, en départ volontaire à la date du 15 juillet 2008 ;
- MARTINS MEIRA Beatriz, technicienne de surface plein temps, départ volontaire à dater du 22 juin 2008 ;
- DULIERE Sylvie, employée d'administration temps plein au service urbanisme, licenciée en date du 24 juin 2008 avec indemnité compensatoire de 3 mois ;
- GENEAU Guy, ouvrier communal plein temps, admis à la retraite à dater du 1<sup>er</sup> septembre 2008 ;
- DANDOIS Sophie, puéricultrice mi-temps aux Marmousets en départ volontaire à dater du 15 août 2008 ;
- NOEL Sandrine, employée d'administration plein temps au service urbanisme, licenciée à dater du 12 août 2008 avec indemnité compensatoire de 7 jours ;
- PASCAL Marielle, Bibliothécaire-documentaliste plein temps, départ volontaire le 26 septembre 2008 ;
- ROSY Nancy, employée d'administration plein temps au secrétariat du Bourgmestre, fin de contrat à durée déterminée le 02 septembre 2008 ;
- LIBER Josiane, employée d'administration mi-temps, admise à la retraite à dater du 1<sup>er</sup> octobre 2008 ;

## Engagements

---

- JACMART David, employé d'administration  $\frac{3}{4}$  temps à la bibliothèque à dater du 12 novembre 2007 en remplacement d'une personne en congé de maternité ;
- CLERCQ Alain, employé d'administration plein temps au service Finances, à durée indéterminée à dater du 07 janvier 2008 ;
- BEAUCLERCQ Delphine, puéricultrice à raison de 27h30 par semaine, pour une durée indéterminée à dater du 03 janvier 2008 ;
- NOCA Virginie, employée d'administration mi-temps au service environnement, engagée à durée indéterminée à dater du 07 janvier 2008 ;



- MASSON Frédéric, employé d'administration plein temps au service urbanisme, engagé à durée indéterminée à dater du 07 janvier 2008 ;
- CARION Hervé, employé d'administration plein temps au service population, engagement de principe au 1<sup>er</sup> mai 2009 ;
- ROSY Nancy, employée d'administration plein temps au secrétariat du Bourgmestre, remplacement à durée déterminée, à dater du 18 février 2008 ;
- JACMART David, employé d'administration plein temps à la bibliothèque à dater du 14 février 2008, à durée déterminée jusqu'au 29 février 2008, en remplacement de Madame Delvigne et dans l'attente de prise de fonction de Marielle PASCAL ;
- PASCAL Marielle, Bibliothécaire-documentaliste plein temps, à dater du 1<sup>er</sup> mars 2008 (suite à l'examen de recrutement) ;
- PELLEGRIN Bruno, ouvrier communal plein temps, engagé en date du 05 mars 2008 pour une durée indéterminée en remplacement de Monsieur Alix Vandenbroeck ;
- NOEL Sandrine, employée d'administration temps plein à durée déterminée au service urbanisme, à dater du 17 mars 2008 jusqu'au 21 avril 2008 ;
- MARTINS MEIRA Beatriz, technicienne de surface ¼ temps à dater du 01 avril 2008 en remplacement de Madame Françoise Coenen ;
- LEBON Nadine, technicienne de surface ½ temps, en remplacement de Madame Wéry, et ce à dater du 01.04.2008 ;
- NSUELE VANGU Laurence, technicienne de surface ¼ temps à dater du 05 mai 2008 en remplacement partiel de Madame Marie-Thérèse Mookken ;
- NOEL Sandrine, employée d'administration temps plein à durée indéterminée au service urbanisme, à dater du 22 avril 2008 ;
- JACOBS Stéphanie, technicienne de surface ¾ temps, à durée indéterminée à dater du 24 avril 2008 en remplacement partiel de Madame Mookken ;
- ROBERT Nadia, technicienne de surface ½ temps, à durée indéterminée à dater du 05 mai 2008 en remplacement partiel de Madame Lebon ;
- JACOBS Stéphanie, technicienne de surface ¼ temps, à durée indéterminée à dater du 15 mai 2008 en remplacement partiel de Madame Nuelandt ;
- FORTON Kevin, technicien de surface ¾ temps, à durée indéterminée à dater du 15 mai 2008 en remplacement partiel de Madame Nuelandt ;
- FLAMINE Philippe, employé d'administration mi-temps au service énergie, à durée indéterminée, à dater du 1<sup>er</sup> juin 2008 en remplacement de Madame Lecocq de Plétincx ;
- FORTON Kevin, technicien de surface ¼ temps, à durée indéterminée à dater du 24 juin 2008 en remplacement partiel de Madame Martins Meira ;
- VOUSURE Annick, employée d'administration temps plein à durée indéterminée, au service urbanisme à dater du 1<sup>er</sup> septembre 2008 en remplacement de Madame Sylvie Dulière ;
- LOMBRY Pascal, ouvrier communal plein temps à durée déterminée de 1 an en remplacement de Monsieur Geneau Guy, admis à la retraite ;
- GALLAND Françoise, employée d'administration 4/5<sup>ième</sup> temps à durée indéterminée dans les écoles de Plancenot et Maransart à dater du 1<sup>er</sup> septembre 2008 ;
- PAPELEUX Sylvie, infirmière mi-temps aux Marmousets, à durée indéterminée en remplacement de Mademoiselle Céline Bernard, à dater du 25 août 2008 ;
- SMET Claude, technicienne de surface mi temps à durée indéterminée en remplacement partiel de Martins Meira Beatriz, à dater du 4 août 2008 ;
- DUMORTIER Jessica, employée d'administration plein temps au service urbanisme à durée indéterminée, à dater du 20 août 2008 en remplacement de Mademoiselle Sandrine Noël ;
- WALLEMACQ Jean-Luc, employé d'administration – agent technique géomètre, plein temps, à durée indéterminée à dater du 25 août 2008 en remplacement de Monsieur Michaël Detiffe ;
- DAMMANS Jennifer, puéricultrice mi-temps affectée aux Marmousets engagée à durée indéterminée à dater du 15 septembre 2008 en remplacement de Mademoiselle Sophie Dandois ;

- ROSY Nancy, employée d'administration mi-temps au service du personnel à durée indéterminée, à dater du 1<sup>er</sup> octobre 2008 ;
- SMET Claude, technicienne de surface ¼ temps à durée indéterminée en remplacement partiel de Martins Meira Beatriz, à dater du 22 septembre 2008 ;
- SMET Claude, technicienne de surface ¼ temps à durée déterminée en remplacement de Madame Nathalie Devillé ( en réduction du temps de travail ¼ temps ), à dater du 22 septembre 2008 jusqu'au 14 août 2009 ;
- HULET Christelle, employée d'administration plein temps à la bibliothèque à durée déterminée à dater du 1<sup>er</sup> octobre 2008 jusqu'au 31 mars 2009, suite au départ de Madame Marielle Pascal ;

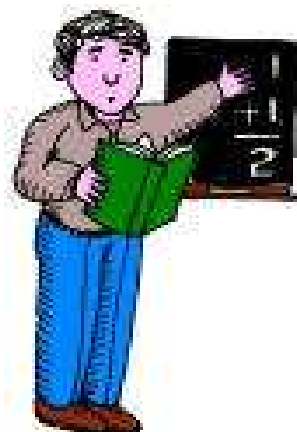
## Divers

---

- Fixation du nombre de jours de congés annuels – Année 2008 ;
- Maintien d'un Conseiller en aménagement du territoire et environnement (Madame De Keersmaecker) pour l'année 2008 ;
- Allocation de fin d'année 2007 ;
- Reconduction de contrats des professeurs de musique ;
- Adaptations des allocations de diplôme et de fonction ;
- Réactualisation des cadres du personnel communal ;
- Prorogation de notre affiliation au Cesi ( Médecine du travail - Service Externe de Prévention et Protection au travail / Harcèlement moral ) pour l'année 2008 ;
- Désignation d'une bibliothécaire-documentaliste statutaire suite aux examens, et ce à dater du 01 mars 2008 ;
- Prise d'acte et décision concernant le paiement des agents statutaires fin 2007 ou début 2008 ;
- Accidents de travail, guérisons à 100%, guérisons partielles, incapacité permanente ;
- Intervention financière dans les dispositifs verres correcteurs (travail sur écran) ;
- Prises d'acte et décisions suite à des rapports transmis par le SIPP (Conseiller en Prévention) ;
- Renouvellement des membres siégeant au sein du Comité de négociation / concertation syndicale ;
- Prise d'acte de divers courriers émanant d'organisations syndicales ;
- Demandes de stages au sein de notre administration communale ;
- Approbation d'une convention établie par le SPFIntérieur entre l'Etat Belge et la commune de Lasne concernant Monsieur Hervé Carion ;
- Réaffectation d'une puéricultrice – recherche d'activités ;
- Convention de mise à disposition d'un véhicule de société ;
- Assurance hospitalisation : modalités en cas de départ ;
- Affiliation du Conseiller en Prévention et de son Adjointe à l'ARCPPT (Association Royale des Conseillers en Prévention et Protection au Travail) ;
- Octroi de l'évolution de carrière au personnel communal contractuel à dater du 01.01.2009 ;
- Octroi du pécule de vacances 2008 ;
- Renouvellement en date du 26 mai 2008 de notre inscription à l'A.L.E. de Lasne pour une durée de 1 an à dater du 1<sup>er</sup> juin 2008 ( pour le service voirie ) ;
- Adaptation du montant de l'indemnité kilométrique suivant la circulaire n°583 du 16 juin 2008 parue au Moniteur Belge du 24 juin 2008 ;
- Octroi d'une indemnité pour l'utilisation de bicyclette par 2 membres du personnel ;
- Etablissement de contrats de travail pour les surveillantes de garderie non à charge de la communauté française ;
- Autorisation d'accueil de stagiaires puéricultrices au sein du préguardiennat Les Marmousets ;
- Vaccination contre la grippe pour le personnel âgé de plus de 50 ans et à risques ;
- Renouvellement en date du 06 octobre 2008 de notre inscription à l'A.L.E. de

- Lasne pour une durée de 1 an à dater du 30 septembre 2008 (pour les écoles) ;
- Engagement à raison de deux demi-jours par semaine d'une enseignante (écartée pour cytomegalovirus) au service du personnel à dater du 03 novembre 2008 ;
  - Formation de recyclage pour le Conseiller en Prévention et son Adjointe.

# PERSONNEL ENSEIGNANT



Situation au 1<sup>er</sup> octobre 2008.

## Population scolaire

	<u>2007</u>	<u>2008</u>
Ecole communale de Maransart	255	249
Ecole communale P. Van Hoegaerden d'Ohain	347	339
Ecole communale de Plancenoit	204	198

**806** élèves inscrits en **2007** contre **786** élèves en **2008** soit une perte de **20** élèves.

## Directeurs

Ecole communale de Maransart	Ann FLEMAL	Définitive	Temps plein
Ecole communale P. Van Hoegaerden d'Ohain	Mariette FLION	Définitive	Temps plein
Ecole communale de Plancenoit	Carine GRANDJEAN	Stagiaire	Temps plein

## Enseignement primaire

Notre PO compte 25 emplois à temps plein dont 2 vacants  
1 emploi à mi-temps  
6 périodes d'encadrement en 1<sup>ère</sup> et 2<sup>ème</sup> primaires par école.  
20 périodes de maître d'adaptation.

### Départs/congés

1. Chantal VAN PETEGHEM, Institutrice primaire nommée à titre définitif à temps plein démissionnaire.

2. Nelly MARECHAL, institutrice primaire nommée à titre définitif à temps plein, mise en disponibilité pour convenance personnelle précédent la pension de retraite à dater du 1<sup>er</sup> janvier 2008.
3. Jean VAN BERGEN, directeur de l'école communale de Plancenot nommé à titre définitif à temps plein retraité à dater du 1<sup>er</sup> août 2008.
4. Carine GRANDJEAN, institutrice primaire nommée à titre définitif à temps plein, désignée en qualité de directrice stagiaire en remplacement de Jean VAN BERGEN pensionné.
5. Nathalie GLIBERT, institutrice primaire nommée à titre définitif à temps plein, en congé pour mission pour l'année scolaire 2008-2009.
6. Florence BOELS, institutrice primaire nommée à titre définitif à temps plein, en prestations réduites pour l'année scolaire 2008-2009.
7. Christine CALLEEUW, institutrice primaire nommée à titre définitif à temps plein, en prestations réduites pour l'année scolaire 2008-2009.
8. Sabrina VAN BERGEN, institutrice primaire nommée à titre définitif à temps plein, en interruption de carrière à temps plein pour l'année scolaire 2008/2009.
9. Cécile BERGER, institutrice primaire nommée à titre définitif à temps plein en interruption de carrière à mi-temps pour l'année scolaire 2008/2009.
10. Marie-Hélène JAUMAIN, institutrice primaire nommée à titre définitif à temps plein en interruption de carrière à mi-temps pour l'année scolaire 2008/2009.

### **Nomination**

1. Stéphanie HOSTEN, institutrice primaire nommée à titre définitif à mi-temps avec effets au 1<sup>er</sup> avril 2008.

### **Désignations**

Par ordre de priorité des enseignantes candidates à une prochaine nomination.

1. Stéphanie HOSTEN, 1<sup>ère</sup> prioritaire à la nomination :
  - Désignation dans un emploi vacant à mi-temps en remplacement de Nelly MARECHAL en pré retraite.
2. Marie SCHOCKAERT, 2<sup>ème</sup> prioritaire à la nomination:
  - Désignation dans un emploi vacant à mi-temps en remplacement de Nelly MARECHAL en pré retraite.
  - Désignation dans un emploi vacant à mi-temps en remplacement de Chantal Van Petteghem, démissionnaire.
3. Claire PROMMENSCHENKEL, 3<sup>ème</sup> prioritaire à la nomination :
  - Désignation dans un emploi vacant à mi-temps en remplacement de Chantal Van Petteghem, démissionnaire.
  - Désignation dans un emploi non vacant à mi-temps en remplacement de Christine Calleeuw en prestations réduites.
4. Valérie GILLARD, 4<sup>ème</sup> prioritaire à la nomination :
  - Désignation dans 18 périodes de maître d'adaptation.
  - Désignation dans 6 périodes en P1 et P2.
5. Maité LIETART, Non prioritaire à la nomination :
  - Désignation dans un emploi non vacant à temps plein en remplacement de Sabrina Van Bergen en interruption de carrière.

6. Julie STOCKHEM, Non prioritaire à la nomination :
  - Désignation dans un emploi non vacant à temps plein en remplacement de Carine GRANDJEAN, directrice stagiaire.
7. Anne VANDENHEEDE, Non prioritaire :
  - Désignation dans 6 périodes en P1 et P2.
8. Amandine NAGELMAEKERS, Non prioritaire :
  - Désignation dans un emploi non vacant à temps plein en remplacement de Nathalie GLIBERT en congé pour mission.
9. Sandrine ERNALSTEEN, Non prioritaire :
  - Désignation dans un emploi non vacant à mi-temps en remplacement de Marie-Hélène JAUMAIN en interruption de carrière.
  - Désignation dans un emploi non vacant à mi-temps en remplacement de Florence BOELS en prestations réduites.
10. Nathalie VANDENBORRE, Non prioritaire :
  - Désignation dans un emploi non vacant à mi-temps en remplacement de Cécile BERGER en interruption de carrière,
  - Désignation dans 11 périodes à charge communale.
11. Chloé FRANCIS, Non prioritaire :
  - Désignation dans un emploi sous le statut d'APE à mi-temps,
  - Désignation dans 6 périodes en P1 et P2,
  - Désignation dans 2 périodes de maître d'adaptation,
  - Désignation dans 4 périodes à charge communale.
12. Carine GRANDJEAN, nommée à titre définitif et désignée en qualité de directrice stagiaire.

### Conclusions

	<u>2007</u>	<u>2008</u>
<b>Départs/Congé(s) temps plein</b>	4	4
<b>Démission</b>	1	2
<b>Congé de maternité</b>	/	/
<b>Congé(s) mi-temps</b>	3	4
<b>Création d'emploi(s)</b>	1	/
<b>Etat(s) nominatif(s)</b>	1	2

## Enseignement maternel

---

Notre PO compte 15 emplois à temps plein

### Départs/ Congés

1. Véronique BEECKMAN, institutrice maternelle nommée à titre définitif à temps plein en interruption de carrière mi-temps pour l'année scolaire 2008-2009.
2. Pascale MASSART, institutrice maternelle nommée à titre définitif à temps plein en détachement dans un autre pouvoir organisateur pour ce temps plein pour l'année scolaire 2008-2009.
3. Natasha SCHOBENS, institutrice maternelle nommée à titre définitif à temps plein en interruption de carrière temps plein pour l'année scolaire 2008-2009.

## Désignations

Par ordre de priorité des enseignantes candidates à une prochaine nomination.

1. Anne BISTIAUX, 1<sup>ère</sup> prioritaire à la nomination :
  - Désignation dans un emploi non vacant à mi-temps en remplacement de Pascale MASSART en détachement.
  - Désignation dans un emploi non vacant à mi-temps en remplacement de Natasha SCHOBBERNS en interruption de carrière.
2. Nathalie PETRENS, 2<sup>ème</sup> prioritaire à la nomination :
  - Désignation dans un emploi non vacant à mi-temps en remplacement de Natasha SCHOBBERNS en interruption de carrière.
  - Désignation dans un emploi non vacant à mi-temps en remplacement de Véronique BEECKMAN en interruption de carrière.
3. Cindy DELFOSSE, Définitive réaffectée :
  - Nommée à titre définitif à mi-temps dans un autre PO ; mise en disponibilité par défaut d'emploi dans ce même PO
  - RÉAFFECTÉE dans un emploi non vacant à mi-temps en remplacement de Pascale MASSART.

## Conclusions

	<u>2007</u>	<u>2008</u>
<b>Perte d'emploi(s)</b>	Néant	1 mi-temps
<b>Congé(s) temps plein</b>	2	2
<b>Congé(s) mi-temps</b>	1	1
<b>Création d'emploi à mi-temps</b>	1	/

# Maîtres spéciaux de religion catholique

---

## Départs

1. Violaine SAUSSEZ, maître spécial de religion catholique nommée à titre définitif à mi-temps, en détachement.
2. Thomas le FEVERE de TEN HOVE, maître spécial de religion catholique nommé à titre définitif à raison de 2 périodes, en interruption de carrière.

## Désignations

1. Véronique DACOSSE,
  - à raison de 12 périodes non vacantes (remplacement de Violaire SAUSSEZ)
  - à raison de 2 périodes non vacantes (remplacement de Thomas LE FEVERE)
  - à raison de 2 périodes vacantes (création octobre 2008)

NB. Véronique DACOSSE est écartée par mesure de prévention durant sa grossesse et est remplacée par Aurélie THIRION (4 périodes) et Isabelle DEVALKENEER (10 périodes)

## Conclusions

	<u>2007</u>	<u>2008</u>
<b>Congé(s) temps plein (= périodes de nomination)</b>	2	2
<b>Nomination</b>	0	0

## Morale laïque

---

1. Mireille PIRON, est nommée à titre définitif à raison de 24 périodes aux écoles communales de Lasne avec effets au 1.03.2004.  
Mireille PIRON, bénéficie cette année scolaire 2008/2009 d'une interruption de carrière  $\frac{1}{4}$  temps, soit 6 périodes.
2. Marianne DECLERC, Non prioritaire:
  - Désignation à raison de 6 périodes non vacantes en remplacement de Mireille PIRON en interruption de carrière,
  - Désignation à raison de 4 périodes vacantes

## Néerlandais

---

1. Manuela DE BARROS, maîtresse spéciale de néerlandais nommée à titre définitif à raison de 18 périodes, démissionnaire par Anne VANDENHEEDE à raison de 18 périodes vacantes subventionnées par la Communauté française.

	<b>2007</b>	<b>2008</b>
Période(s) perdue(s)	0	0
Périodes créées	2	0
Période(s) subventionnée(s)	18	18
Période(s) à charge communale	0	0

## Religion protestante

---

1. Marie-Christine VERNAIL, maîtresse spéciale de religion protestante,
  - Nommée à titre définitif à raison de 10 périodes,
  - Perte de 4 périodes au 1.10.2008, inchangé par rapport au 1.10.2007.

## Education physique

---

1. Christiane VAN ROEY, Maîtresse spéciale d'éducation physique nommée à titre définitif à temps plein, en interruption de carrière à mi-temps.
2. Geoffrey VALENNE, Maître spécial d'éducation physique nommé à titre définitif à raison de 22 périodes avec effets au 1.04.2006
3. Geoffrey VALENNE, 1<sup>er</sup> prioritaire est désigné :
  - à titre temporaire dans un emploi vacant de 2 périodes (création octobre 2007)
4. Christophe COLLAERTS, Non prioritaire:
  - Désignation à titre temporaire dans un emploi non vacant de 12 périodes en remplacement de Christiane VAN ROEY



## **Agents APE (Aide à la Promotion de l'Emploi)**

---

<b><u>Noms et prénoms</u></b>	<b><u>Statuts</u></b>	<b><u>Horaires</u></b>	<b><u>Observations</u></b>
1. HAVENNE Anne-Catherine	Puéricultrice	4/5 <sup>ème</sup> temps	Ecole P. Van Hoegaerden d'Ohain
2. SEMAL Chantal	Puéricultrice	4/5 <sup>ème</sup> temps	Ecole de Maransart

Le Ministre Christian DUPONT nous a octroyé cette année scolaire :

- 2 puéricultrices sous le statut d'APE à 4/5ème temps,
- 1 institutrice primaire sous le statut d'APE à mi-temps,

Soit 2 agents de plus par rapport à l'année scolaire 2007/2008.

## **Agent du programme de transition professionnelle**

---

<b><u>Nom et prénom</u></b>	<b><u>Statut</u></b>	<b><u>Horaire</u></b>	<b><u>Observation</u></b>
1. CARTIAUX Laurence	Aide administrative	4/5 <sup>ème</sup> temps	Ecoles communales de Lasne

Le Ministre en fonction nous accorde un agent PTP depuis 2002, permettant aux Directeurs des écoles communales d'obtenir une aide administrative.

# LES « MARMOUSETS »



## Fréquentations

Mois	2007			2008		
	Nombre d'enfants	Journée	Demi-journée	Nombre d'enfants	Journée	Demi-journée
Janvier	28	17	15	25	15	12
Février	27	16	14	25	15	13
Mars	27	19	13	24	17	14
Avril	30	16	12	27	19	17
Mai	26	19	14	24	19	16
Juin	25	18	14	24	19	15
Juillet	19	12	10	21	12	7
Août	14	9	9	17	9	9
Septembre	25	16	13	25	15	12
Octobre	25	16	13	25	15	14
Novembre						
TOTAL	246	158	114	237	155	129

## Activités principales

Les activités sont basées sur les différents thèmes d'une année, comme par exemple,

- **Fête des Rois** : Fabrication et décoration de couronnes, préparation de gâteaux,
- **Fête des mères et des pères** : Cadeaux préparés par les enfants,
- **Saint-Nicolas**, Visite de Saint-Nicolas,
- **Carnaval**, Déguisement des enfants et du personnel,
- **Pâques**,
- **Anniversaires**,
- **Goûter de Noël**
- **Animation lecture**

## Plaines de jeux



	2007	2008
<b>Enfants de 2,5 à 6 ans</b>	1476	1276
<b>Enfants de 6 à 12 ans</b>	1049	1012
<b>Total</b>	2525	2288

Ouverture : du 7 juillet 2008 au 22 août 2008

Site : Ecole maternelle de Couture sise place des Combattants et des Déportés

Thèmes abordés :

- Les animaux exotiques
- Les pirates
- L'écologie

# PATRIMOINE



## Propriétés communales : aliénations, acquisitions, rétrocessions, locations

---

### Aliénations

Partie ( 4ca ) de parcelle cadastrée 4<sup>ème</sup> division, section A, n°327/2 sise rue du Printemps – Vente à Sédilec pour cause d'utilité publique

#### Dossier en cours :

Terrain communal cadastré 5<sup>ème</sup> div. Sect. C, n°185y - rue du Mouton

### Acquisitions

Acquisition d'une maison + jardin cadastrés 4<sup>ème</sup> division section A, n°607s d'une contenance d'après s cadastre de 8a10ca sis route de Genval, n°20

#### Dossiers en cours :

Acquisition de la colonne Victor Hugo pour l'euro symbolique

Acquisition pour cause d'utilité publique de la parcelle cadastrée 2<sup>ème</sup> div. Section A, n°252Mpie - parking du MET - Route de l'Etat

Acquisition terrain appartenant au CPAS de La Hulpe– route de Genval

Acquisition - Dépôt TEC centre de Lasne

Acquisition terrain extension du cimetière de Lasne

Acquisition dans le cadre de la fusion projetée des deux clubs de football de l'entité de Lasne et du rassemblement sur un seul site des équipements que nous mettons à leur disposition

### Rétrocessions

#### Dossier en cours auprès du 1er Comité d'acquisitions :

Rétrocession d'emprises des parcelles cadastrées 4<sup>ème</sup> Division, section A n°806X, 808H, 808L, 809G et n°792<sup>E</sup>, 792F, 801B, 830B – rue du Printemps

### Logements, Locations et autres

Législation : Modifications apportées aux baux afin de se conformer aux nouvelles dispositions de la législation sur les baux à loyer pour résidence principale

Ancrage communal - Programme d'actions biennuel en matière de Logement 2009-2010 – Approbation + fiches de demande d'aide financière pour les opérations localisées

Cession du bail de la cafétéria du centre culturel et sportif de Lasne par la sprl NOTA à Laëtitia SENTERRE

Logement moyen du centre de Lasne – Terme d'un bail de 9 ans non renouvelable (BOSERET)

Dossier en cours :

Cession du bail à ferme grevant nos parcelles 4e div. (Ohain), section E n°254D pie et n°257C Et droit de chasse

Mise en location pour l'installation, l'entretien et l'exploitation d'une station d'émission et de réception pour télécommunication « BASE » sur le terrain de football cadastré 4<sup>ème</sup> div. Section A, n°621a2, sis route de Genval - Décision de procéder à la location - Approbation des conditions

Servitude de passage sur terrain cadastré 3<sup>ème</sup> div. Section C n°43g pie

## **Procédures d'alignement :**

---

Dossiers en cours :

Alignement partiel rue du Coq – Placette  
Alignement Drève de la Marmotte

Demande de Mr COENEN tendant à obtenir l'approbation ministérielle du plan d'alignement d'une partie du chemin n°42 à l'Atlas des chemins de l'ancienne commune de Lasne-Chapelle-St-Lambert dit « chemin des Hochequeues » tel que dressé par Monsieur Bernard NICODEME Géomètre Expert, en vue de l'incorporation dans le domaine public d'une bande de terrain, partie des parcelles de terrain cadastrées 1<sup>ème</sup> div. Section C n°171p7 pie et n°171c2 pie d'une contenance de 100m2

Demande à l'initiative de la commune tendant à obtenir l'approbation ministérielle du plan d'alignement d'une partie du sentier n°15 à l'Atlas des chemins de l'ancienne commune de Plancenoit dit « de la rue Lahaut » tel que dressé par Michaël DETIFFE Géomètre communal, en vue du

Modification de voirie - Demande à l'initiative de IMBRA tendant à obtenir l'approbation ministérielle du plan d'alignement d'une partie des sentiers n°62 et n°79 à l'Atlas des chemins de l'ancienne commune d'Ohain, en vue du redressement partiel desdits sentiers n°62 et n°79 sur les parcelles cadastrées 4<sup>ème</sup> div. Section C, n°394f, 443b, 436g, 438, 439, 462a

Modification de voirie - Demande de IMBRA tendant à obtenir l'approbation ministérielle des plans d'alignement et de cession (plans 1A et 1B) d'une partie du chemin n°2 à l'Atlas des chemins de l'ancienne commune d'Ohain dit « Vieux chemin de Wavre » tels que dressés par la s.a. ETRAX Géomètres Experts, en vue de l'incorporation dans le domaine public d'une bande de terrain, partie des parcelles de terrain cadastrées 4<sup>ème</sup> div. Section G n°494b pie, n°495a pie, n°496a pie, n°497 pie, n°518c pie et n°524 pie d'une contenance de 13a31ca

## **Procédures en modification de la voirie vicinale**

---

Dossiers en cours :

Modification de voirie – Sentier de l'Hayette – DEMANET – incorporation des emprises dans la voirie vicinale

Modification de voirie - Rue du Coq – incorporation des emprises dans la voirie vicinale

Déplacement partiel des sentiers n°62 et n°79 à l'Atlas des chemins de l'ancienne commune d'Ohain sur les parcelles cadastrées 4<sup>ème</sup> div. Section C, n°394f, 443b, 436g, 438, 439, 462a – Demande de IMBRA

Redressement partiel du sentier n°15 à l'Atlas des chemins de l'ancienne commune de Plancenoit  
Demande de déplacement partiel des sentiers repris à l'Atlas de l'ancienne commune de Couture-St-Germain sous les n°24 et 78 – cas de la société LEF ORT – Décision de principe

Redressement partiel du sentier n°15 à l'Atlas des chemins de l'ancienne commune de Plancenoit sur les parcelles communales cadastrées 5<sup>ème</sup> div. Section C, n°185y pie, n°186b et 186c - Initiative communale – Décision

---

## **Emprises de voirie et d'égouttage**

---

### Dossiers en cours :

Prise de possession de la voirie Bois Impérial par prescription acquisitive

Chemin des Hochequeues (lotissement COENEN) – Chemin des Hayes (DRAGUET) – Rue de Payot (PELS – HUYTENDAELS) - Sentier de l'Hayette (DEMANET)

Sentier n°78 – Champs Del Croix/Fontainebleau – Rue de l'Abbaye – Rue Privée – Chemin du Bonnier – RDB route de Beaumont - Ry Beau Ry

Incorporation dans le domaine public des bandes de terrain, parties des parcelles communales cadastrées 5<sup>ème</sup> div. Section C n°185y pie, n°186b pie et n°186c pie à Plancenoit

---

## **Reprises de voiries de lotissements**

---

### Dossiers en cours :

Rue du Coq (Placette) – Rue Privée – Drève de la Marmotte – Lotissement Boucquéau – Lotissement du Bois du Greffier - Avenue Wagram – Clos du Général Lobau + Bassin d'Orage – Clos de Fichermont - Chemin du Bonnier

---

## **Monuments et Sites**

---

Introduction de dossiers de demande de subsides auprès du « Petit Patrimoine Populaire Wallon » pour la restauration des Chapelles « Robert » à Lasne Chapelle-St-Lambert, « Notre Dame de Tongre » à Plancenoit, et « Notre-Dame de Bon Secours » à Maransart.

---

## **Enregistrement des routes : approbation de plans et PV de bornage et de délimitation avec le domaine public**

---

Plan et procès-verbal de délimitation contradictoire des parcelles cadastrées 3<sup>ème</sup> div. section B, n°152g4, 152s3, 152t3, 161d3, 161<sup>e</sup>3. Section B n°144L3, sises à l'angle du chemin n°2 dit du « Bois Impérial » à l'Atlas de l'ancienne commune de Maransart et du clos du Bois Capitaine – Demande de Monsieur et Madame ROCHEMONT – SOUBAI

Plan et procès-verbal de mesurage et de bornage des parcelles cadastrées 3<sup>ème</sup> div. Section B, n°139l et n°139m, sises chemin n°17 dit « rue à Fossant » à l'Atlas des chemins de l'ancienne

commune de Maransart – Délimitation contradictoire avec le domaine public – Demande de Monsieur et Madame HERBIET-NOTERIS

Plan et procès-verbal de mesurage et de bornage de la parcelle cadastrée 1<sup>ère</sup> div. Section H, n°62b sisse chemin n°13 dit « chemin de la Hussière » à l'Atlas des chemins de l'ancienne commune de Lasne-Chapelle-St-Lambert – Délimitation contradictoire avec le domaine public – Demande de Monsieur et Madame PIERART-VERLOO

Plan et procès-verbal de mesurage et de bornage des parcelles cadastrées 1<sup>ème</sup> div. Section H, n°64 et n°66f, entre la Route d'Ottignies (C.G.C. n°75) et le chemin de la Hussière (chemin n°13) - Délimitation contradictoire avec le domaine public – Demande de Messieurs JOACHIM

Plan et procès-verbal de mesurage et de bornage de la parcelle cadastrée 4<sup>ème</sup> div. Section B, n°250b, à front du chemin du Moulin (chemin n°51) - Délimitation contradictoire avec le domaine public – Demande de Monsieur et Madame KROPEK

Plan et procès-verbal de mesurage et de bornage des parcelles cadastrées 4<sup>ème</sup> div. Section B n° 274<sup>e</sup>, n°275k et n°275m, sises à l'angle de la route de Renipont et du chemin de la Brire – Délimitation contradictoire avec le domaine public – Demande de Monsieur et Madame COGELS-KHUNNANTAJIEM

Plan et procès-verbal de mesurage et de bornage - rue de l'Eglise St Etienne – MANHATTAN CONSULT

Plan et Procès-verbal de mesurage et de bornage – Délimitation contradictoire avec le domaine public - Parcelle cadastrée 1<sup>ème</sup> div. Section B, n°189f, à front du chemin du Parad is (chemins n°38 et n°39 à l'Atlas des chemins de l'ancienne commune de Lasne-Chapelle-St-Lambert) - HVS

Plan et procès-verbal de mesurage et de bornage - parcelle cadastrée 2<sup>ème</sup> div. Section A, n°214H - Angle du chemin n°9 dit « rue de la Croix » et de la route de l'Etat – Délimitation avec le domaine public - HERALY

Plan et procès-verbal de mesurage et de bornage – délimitation contradictoire avec le domaine public – Parcelle cadastrée 4<sup>ème</sup> div. Section C, n°68<sup>e</sup> sise rue Crollé, chemin n°15 à l'Atlas des chemins de l'ancienne commune d'Ohain - TIROU

Plan de bornage et de délimitation contradictoire avec le domaine public - Parcelle cadastrée 1<sup>ème</sup> div. Section E, n°44L, à front de la rue de la Gendarmerie (chemin n°3 à l'Atlas des chemins de l'ancienne commune de Lasne-Chapelle-St-Lambert) C.G.C. n°71 – DE MIRANDA-MANON

Plan et procès-verbal de mesurage et de bornage – délimitation contradictoire avec le domaine public – Parcelle cadastrée 1<sup>ème</sup> div. Section F, n°94X sise à l'angle de rue de la Gendarmerie (C.G.C. n°71), et chemin n°28 (chemin de Couture) à l'Atlas des chemins de l'ancienne commune de Lasne-Chapelle-St-Lambert – SPRL Bruno MOULINASSE et SA IMMOBILIERE DANTE

## Tutelle

---

Eglise Ste –Catherine à Plancenoit – Convention pour la location de l'Eglise

Vente par la Fabrique d'église St Sixte à Genval d'une parcelle cadastrée sous Lasne 4<sup>ème</sup> div. Section A, n°428 – contenance 76a50ca – organisation d'une enquête publique

## Divers

---

Cafétéria centre sportif de Lasne, indexation loyer + divers

Réalisation de matériel obsolète

Procédure générale de publicité et de vente à appliquer en cas de réalisation du matériel obsolète –  
Décision

Demandes d'estimation au Receveur de l'Enregistrement

Transcriptions d'actes auprès du Conservateur des Hypothèques

Recherches et transmissions de renseignements à destination des services communaux, géomètres  
extérieurs, Notaires et Avocats, quant aux limites du domaine public, Atlas des Chemins, propriétés  
communales,...

## Procédures judiciaires

---

Conseil d'Etat - Délimitation communale entre Lasne et Ottignies LLN au niveau du « Grand Chemin »  
- Me Herveg

Conseil d'Etat - Affaire Région Wallonne / Philippe NORMAND / Province du Brabant wallon /  
Commune de Lasne / Déplacement partiel du sentier n°101 – Me DUBOIS - Clôturé

Congé bail à ferme sur les parcelles cadastrées 4<sup>ème</sup> div. Section E n°257c et 254d – Me Demanet

Tribunal de 1<sup>ère</sup> Instance - Prise de possession par voie judiciaire de la voirie dite « rue du Bois  
Impérial » par usucapion - Me Herveg

Justice de Paix - Entrave au sentier n°73 à l'Atlas des sentiers vicinaux de l'ancienne commune  
d'Ohain au niveau du chemin de Bas-Ransbeck - Me Feltz – Jugement à intervenir

Justice de Paix - Entrave au sentier n°71 à l'Atlas des chemins de l'ancienne commune d'Ohain, au  
niveau du Chemin de Bas-Ransbeck vers la Chaussée de Louvain - Me Herveg – Jugement à  
intervenir

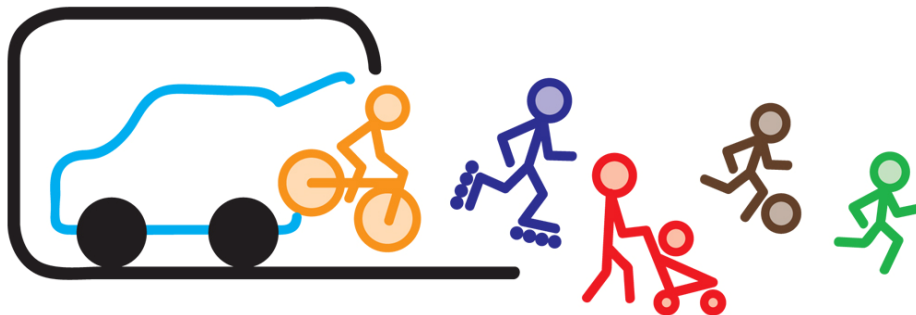
Justice de Paix - Trouble de jouissance – parcelle de terrain Parcelle communale cadastrée 4<sup>ème</sup> div.  
section C n°220<sup>E</sup> - PASTUSZAK Krzysztof, curé de la paroisse St Etienne à Ohain - Me Thierry  
JANS – Jugement intervenu en notre faveur

Justice d'appel - Trouble de jouissance – parcelle de terrain Parcelle communale cadastrée 4<sup>ème</sup> div.  
section C n°220<sup>E</sup> - PASTUSZAK Krzysztof, curé de la paroisse St Etienne à Ohain - Me Thierry  
JANS

Colonne Victor Hugo – Me Van Gils – Dossier concernant l'acquisition de la colonne pour l'euro  
symbolique.



# MOBILITE



## Dossier voiries régionales

- RN 271 La Hulpe/Genappe : traversée de Lasne à hauteur des étangs d'Aywiers, limitation de la vitesse à 50km/h afin de sécuriser un passage piétons.
- Demande d'un nouveau passage piétons et d'un éclairage adapté aux abords de l'école de Maransart – refusé ;
- Demande de réalisation d'aménagements de zones de parking et d'effets de porte aux entrées de Maransart afin de réduire la vitesse.

## Dossier TEC

Possibilité offerte pour 3 employés ou mandataires communaux de bénéficier du transport gratuit sur tout le réseau TEC.

## Dossier Centre de Lasne

Poursuite des réunions de concertation trimestrielles : Association des Commerçants de Lasne, Direction générale des Autoroutes et des routes du MET, Police locale, Bourgmestre, Echevin des Travaux et de la Mobilité, responsables des Services Travaux et Mobilité.

## Dossiers Conseil communal

Règlements complémentaires de circulation :

- Voirie communale : place de Ransbeck – Interdiction de circulation ;
- Voirie communale : rue de la Hutte et rue de Colinet – stationnement ;
- Voirie communale : rue du Mont Lassy – Interdiction de circulation ;
- Voirie communale : rue de Genleau – stationnement ;
- Voirie communale : chemin des Garmilles – limitation de la vitesse à 50km/h ;

Dossier divers :

- Plan Escargot : Fiche projet – Aménagement d'un trottoir le long de la Grand rue du Double Ecot, de l'école maternelle de Couture jusqu'à la Place de Sauvagemont – approbation – décision ;
- Aménagements de voirie : Carrefour entre le rue du Try Bara et la rue Crollé ;
- Projet d'aménagement du Ring Ouest à Groenendaal – Motion – Décision ;
- Aménagement d'un nouveau trottoir à la rue Sainte Catherine.

## Dossier Collège communal

---

- Ordonnance de Police Temporaire relative à la Circulation Routière (article 130bis de la nouvelle Loi Communale). Mesures prises pour la Rue à l'Eau et la rue de l'Empire lors de la fermeture de la rue de l'Abbaye.
- Suppression des mesures prises dans l'Ordonnance de Police Temporaire relative à la Circulation Routière, dès lors que les mesures prises sont devenues inutiles.
- Province du brabant wallon – conseil consultatif de la mobilité – désignation de représentants ;
- Rue du Printemps, essai de circulation – Décision ;
- Atribus Decaux : frais de consommation électrique pour l'année 2007 ;

## Dossiers signalisations et aménagements

---

Réunions mensuelles dans le cadre d'un suivi interservices (mobilité–travaux–police) des dossiers Mobilité.

- Achat d'un analyseur de trafic- Ecolage – Comptage effectué à la rue du Printemps, rue du Village, rue de l'Espiniat, chemin des Garmilles, chemin d'Odrimont, rue des Fiefs, route d'Ottignies ;
- Plan général de la commune avec mention de tous les passages piétons et des arrêts de bus ;
- Essai de circulation dans la ligne droite : placement de deux modules par chicanes + comptage ;
- Mise en conformité de la priorité de droite, sortie du Dernier Carré sur la rue de la Bachée ;
- Circulation chemin d'Odrimont – comptage – étude de la problématique de « raccourci » ;
- Aménagement d'un ralentisseur à la route d'Ottignies.

## Semaine de la Mobilité 2008

---

Organisation du « Dimanche sans voiture » en collaboration avec les communes de Rixensart et de La Hulpe.

- Périmètre fermé à toute circulation motorisée dans les rues comprises entre le centre de Lasne (rue de la Lasne), le Messagers de Bruxelles (route d'Ohain) et la route de Genval de 10h à 17h ; La Hulpe : 23 rues ont été fermées à la circulation ; Lasne : 46 rues ont été fermées à la circulation ; Rixensart : l'entièreté de la commune a été fermée ;
- Appel aux associations afin de proposer des activités à la population sur les thèmes du sport et de la mobilité douce ; suivi des projets proposés ;
- Mise en place et suivi du plan de communication : contact presse, réalisation des affiches, toutes boîtes, articles de presse,...
- Dossier sponsoring ;
- Gestion du système de dérogation ;
- Gestion concertée des actions proposées par nos partenaires : le TEC, la Police, la SNCB, l'IECBW, la société Clear Channel, ...
- Gestion de toute la logistique de la journée : location vélo, personnel étudiant, personnel communal, placement et enlèvement du matériel communal, accueil de la population, ...

## Commission Communale sur la Mobilité :

---

- Définition des limites des agglomérations existantes et proposition de trois nouvelles agglomérations ;
- Fermeture de la rue du Mont Lassy ;
- Motos et quads dans les sentiers : cartographie reprenant l'ensemble des règlementations limitant la circulation dans les sentiers et chemins ;
- Mobilité dans le centre de Lasne – perspectives ;

## **Formations continuées dans le cadre du réseau des conseillers en Mobilité :**

---

- Le GPS, outil de mobilité.
- Le code de la route, modifications et éléments de jurisprudence.
- Comptage et mesures de trafic.

# CENTRES SPORTIFS



- Gestion journalière des Centres sportifs et des réservations.
- Contrats :
  - inspection électrique des bâtiments
  - inspection du matériel de gymnastique
  - Euroblan et Rentokil
  - entretien des chauffages
  - entretien des adoucisseurs
  - entretien des véhicules (voiture et tracteur)...
- Achats du petit matériel pour les réparations journalières.
- Entretien des parterres et plantations d'arbres et arbustes.
- Achat de matériel de gymnastique dans les différentes salles des Centres sportifs.
- Remise en état et tonte des 5 terrains de football : 4 au C.S. Ohain et 1 au C.S. Maransart.
- « Commission des Sports » : réunions trimestrielles
- Organisation du « Tournoi Interscolaire de football »
- Organisation des Mérites sportifs 2008
- Stand à la braderie de Lasne
- Organisation des « Boucles de Lasne ».

## Fêtes communales

---

- 165 demandes de prêt de matériel (145 en 2007).
- 33 demandes de prêt de chapiteaux (35 en 2007).

# BIBLIOTHEQUE



## LES LECTEURS

### Totaux

	Adultes		Jeunes		Total général	
	en 2007	en 2008	en 2007	en 2008	en 2007	en 2008
Pour le réseau	543	490	233	246	776	736

### Répartition de tous les lecteurs par âge et par commune (code postal=1380)

Age	dans commune	hors commune	TOTAL	% dans commune
0<=âge<18	378	93	471	80.25 %
âge>=18	2.308	385	2.693	85.70 %
TOTAL	2.686	478	3.164	84.89 %
% >= 18	85.93 %	80.54 %	85.11 %	-----

## LES PRÊTS

### Totaux

	Classes	Adultes		Jeunes		Total général	
		en 2007	en 2008	en 2007	en 2008	en 2007	en 2008
Pour le réseau	Classifiés	5.085	4.031	3.077	2.301	8.162	6.332
	Fiction	8.751	7.162	3.509	3.703	12.260	10.865
	Total	13.836	11.193	6.586	6.004	20.422	17.197

## LES DOCUMENTS (pour tout le réseau)

### Ouvrages classifiés

	fin 2007	Accroissement	Rayés	fin 2008
Adultes	8.274	442	76	8.640
Jeunes	4.066	173	74	4.165
Total	12.340	615	150	12.805

### Ouvrages de fiction

	fin 2007	Accroissement	Rayés	fin 2008
Adultes	8.702	363	166	8.899
Jeunes	3.785	294	65	4.014
Total	12.487	657	231	12.913

### Totaux

	fin 2007	Accroissement	Rayés	fin 2008
Adultes	16.976	805	242	17.539
Jeunes	7.851	467	139	8.179
Total	24.827	1.272	381	25.718

### Ouvrages de références (repris dans les classifiés)

	fin 2007	Accroissement	Rayés	fin 2008
Total	557	76	0	633

### Quotidiens

	fin 2007	Accroissement	Rayés	fin 2008
Total	139	40	80	99

### Autres périodiques

	fin 2007	Accroissement	Rayés	fin 2008
Total	2.546	420	312	2.654

# INFORMATIQUE



## Parc informatique

---

- Mise à jour permanente du site de la commune
- Développement de la newsletter et du système de suggestion sur le site
- Ajout de la section « culte » sur le site
- Affichage des prochains évènements en première page du site
- Mise à jour du logiciel Datamovers.
- Mise à jour du PLI
- Mise à jour quotidienne des Antivirus..
- Dépannage et information auprès des utilisateurs
- Backup des données.
- Gestion et mises à jour des serveurs.
- Maintenances et entretiens des ordinateurs
- Gestion du parc informatique
- Installation de deux nouvelles machines dans le service Urbanisme
- Elimination du matériel obsolète
- Installation d'une machine pour les cartes d'identité étranger

## Extérieur

---

- Mises à jour diverses (programmes, antivirus, site Internet, serveurs,...)
- Dépannage et information auprès des utilisateurs
- Maintenances et entretiens des ordinateurs
- Divers dépannages au CPAS, écoles et bibliothèques
- Installation d'un système de dictaphone informatisé au CPAS
- Raccordement des Marmousets à Internet
- Installation de quatre nouvelles machines à la Bibliothèque de Lasne
- Migration du serveur de la Bibliothèque de Lasne et du logiciel Antigone
- Installation d'Internet à la Closière
- Installation de deux nouvelles machines pour les écoles de Maransart et d'Ohain

# ASBL RED



Accompagnement des mesures judiciaires alternatives en matière de roulage.

Président : Mr Dominique Hermans

1 temps plein : Gaëtane Remacle

1 mi-temps : Patricia Mattagne

Il nous est demandé pour un temps plein et un mi-temps d'encadrer 90 dossiers pour 1200 heures par an. Pour cette année 2008, du 21/10/07 au 31/10/08, l'asbl Red a encadré 167 dossiers représentant 1673 heures prestées.

## Tableau récapitulatif

Type de mesure	Nombre de mesures	Nombre d'heures prestées	Nombre d'heures à prester
Formation de groupe (FG)	101	257	685
Formation individuelle (FI)	32	430	636
Peine de travail (PTA)	34	986	1669
Total	167	1673	2990

## Comparaison avec 2007

	2007	2008
Nombre de mesures	145	167
Nombre d'heures prestées	802	1673

## Conclusion

Nous pouvons constater une amélioration considérable par rapport à l'année 2007, année difficile suite à la mise en application des ordres de service du 19 juillet 06 relatifs à la loi sur le bien-être au travail ayant mené nos lieux de prestation à suspendre temporairement les prestations.

Actuellement, des solutions ont été trouvées et mises en place, ce qui a permis la remise en route des peines de travail, mais ce, véritablement qu'à partir du début du 2<sup>ème</sup> trimestre 08 ! Malgré cela, l'asbl est tout de même parvenue à encadrer le double du nombre d'heures prestées en 07 !



D'autre part, l'asbl continue d'ouvrir de nouveaux lieux de prestation dans le but de pouvoir encadrer plus de PTA. Sont ouverts actuellement :

2 places au Centre William Lennox

1 place à la Croix Rouge d'Ottignies

1 place à la Plaine des Coquerées d'Ottignies

1 place au Bois de Lauzelle de l'UCL

3 places sur le site de l'UCL

1 place au Centre de revalidation Le Ressort à Gembloux

Parallèlement à cela, se prépare un partenariat avec d'autres lieux sur la commune d'Ottignies.

# Table des matières

---

Services de l'Administration et des Affaires de la commune .....	3
Population.....	6
Etrangers .....	7
Etat civil .....	8
Passeports, Permis de conduire, Extraits de casier judiciaire .....	10
Travaux .....	11
Logements.....	17
Urbanisme.....	20
Environnement.....	23
Finances communales .....	26
Taxes communales .....	33
Recette communale .....	37
Personnel communal.....	39
Personnel enseignant.....	45
Les "Marmousets" .....	51
Plaines de jeux .....	52
Patrimoine.....	53
Mobilité.....	58
Centres sportifs .....	61
Bibliothèque .....	62
Informatique .....	64
ASBL RED.....	65
Tables des matières.....	67